

56

VYHLÁŠKA

Ministerstva zdravotníctva Slovenskej republiky

z 31. januára 2005,

ktorou sa vyhlasujú ochranné pásma prírodných liečivých zdrojov v Lúčkach

Ministerstvo zdravotníctva Slovenskej republiky podľa § 65 ods. 14 zákona Národnej rady Slovenskej republiky č. 277/1994 Z. z. o zdravotnej starostlivosti v znení neskorších predpisov ustanovuje:

§ 1

(1) Územie ochranného pásma I. stupňa prírodných liečivých zdrojov v Lúčkach je v okrese Ružomberok, v katastrálnom území Lúčky. Ochranné pásmo I. stupňa je vyznačené v mapovom podklade, ktorý je uvedený v prílohe č. 1.

(2) Územie ochranného pásma II. stupňa prírodných liečivých zdrojov v Lúčkach je v okrese Ružomberok, v katastrálnych územiach Lúčky, Kalameny, Liptovská Teplá, Turík a v okrese Liptovský Mikuláš, v katastrálnych územiach Liptovská Anna a Liptovská Sielnica. Ochranné pásmo II. stupňa je vyznačené v mapovom podklade, ktorý je uvedený v prílohe č. 2.

(3) Územie ochranného pásma III. stupňa prírodných liečivých zdrojov v Lúčkach je v okrese Liptovský Miku-

laš, v katastrálnych územiach Kvačany, Liptovský Trnovec, Babky, Liptovské Matiašovce a Bobrovec. Ochranné pásmo III. stupňa je vyznačené v mapovom podklade, ktorý je uvedený v prílohe č. 3.

(4) Popis hraníc ochranných pásiem podľa odsekov 1 až 3 je uvedený v prílohe č. 4.

(5) Popis hydrogeologickej štruktúry prírodných liečivých zdrojov v Lúčkach je uvedený v prílohe č. 5.

(6) Mapové podklady, v ktorých sú zakreslené hranice ochranných pásiem uvedených v odsekoch 1 až 3, sú uložené na Inšpektoráte kúpeľov a žriediel Ministerstva zdravotníctva Slovenskej republiky, na Krajskom úrade životného prostredia v Žiline, na úrade Žilinského samosprávneho kraja, na Obvodnom úrade životného prostredia v Ružomberku, na Obvodnom úrade životného prostredia v Liptovskom Mikuláši a na Obecnom úrade v Lúčkach.

§ 2

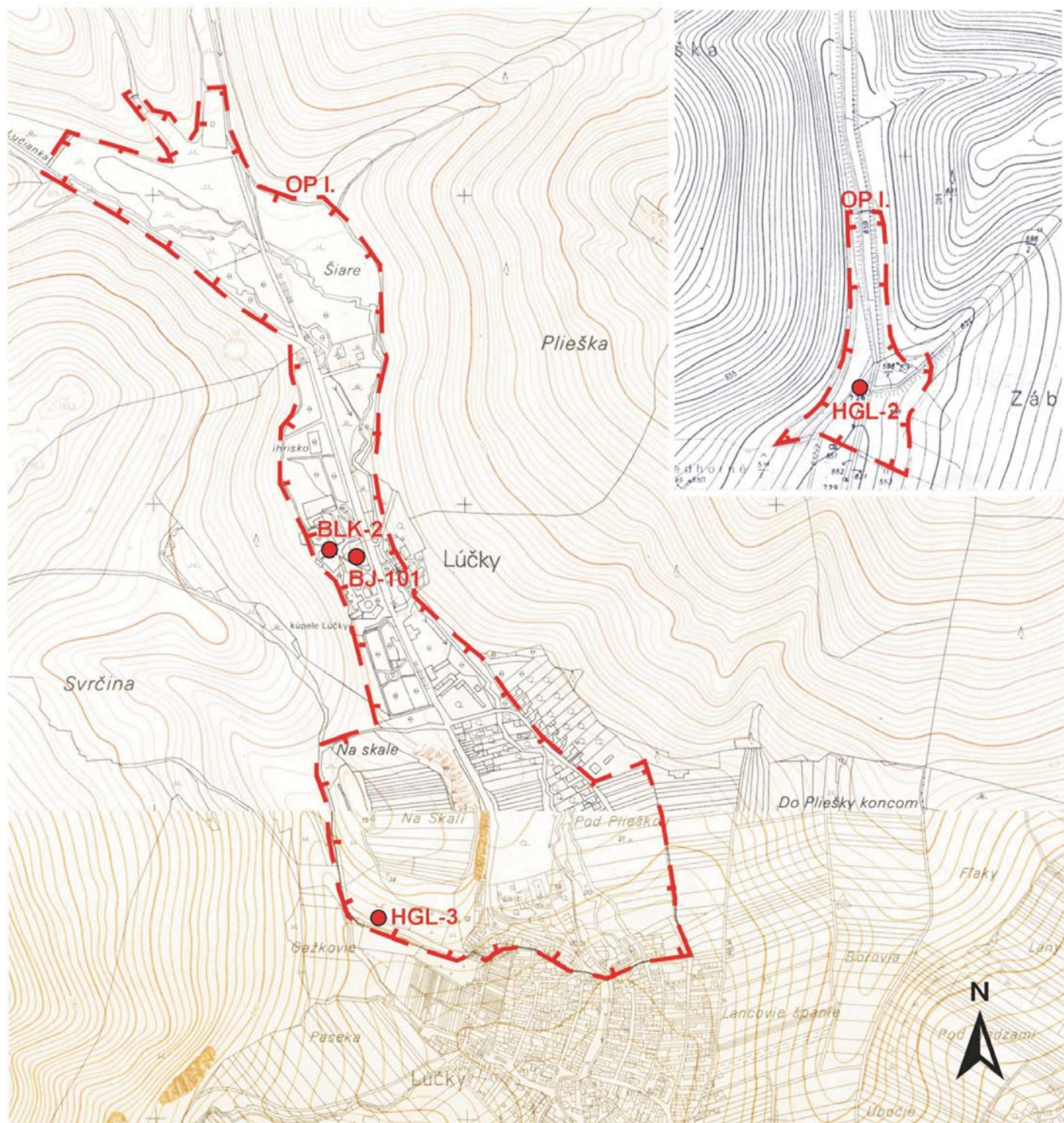
Táto vyhláška nadobúda účinnosť 1. marca 2005.¹⁾

Rudolf Zajac v. r.


¹⁾ Týmto dňom stráca platnosť rozhodnutie povereníka zdravotníctva zo 4. mája 1960 č. 9740, ktorým boli určené dočasné ochranné pásma pre prírodné liečivé zdroje kúpeľného miesta Lúčky.

**Príloha č. 1
k vyhláske č. 56/2005 Z. z.**

OCHRANNÉ PÁSMO I. STUPŇA PRÍRODNÝCH LIEČIVÝCH ZDROJOV V LÚČKACH



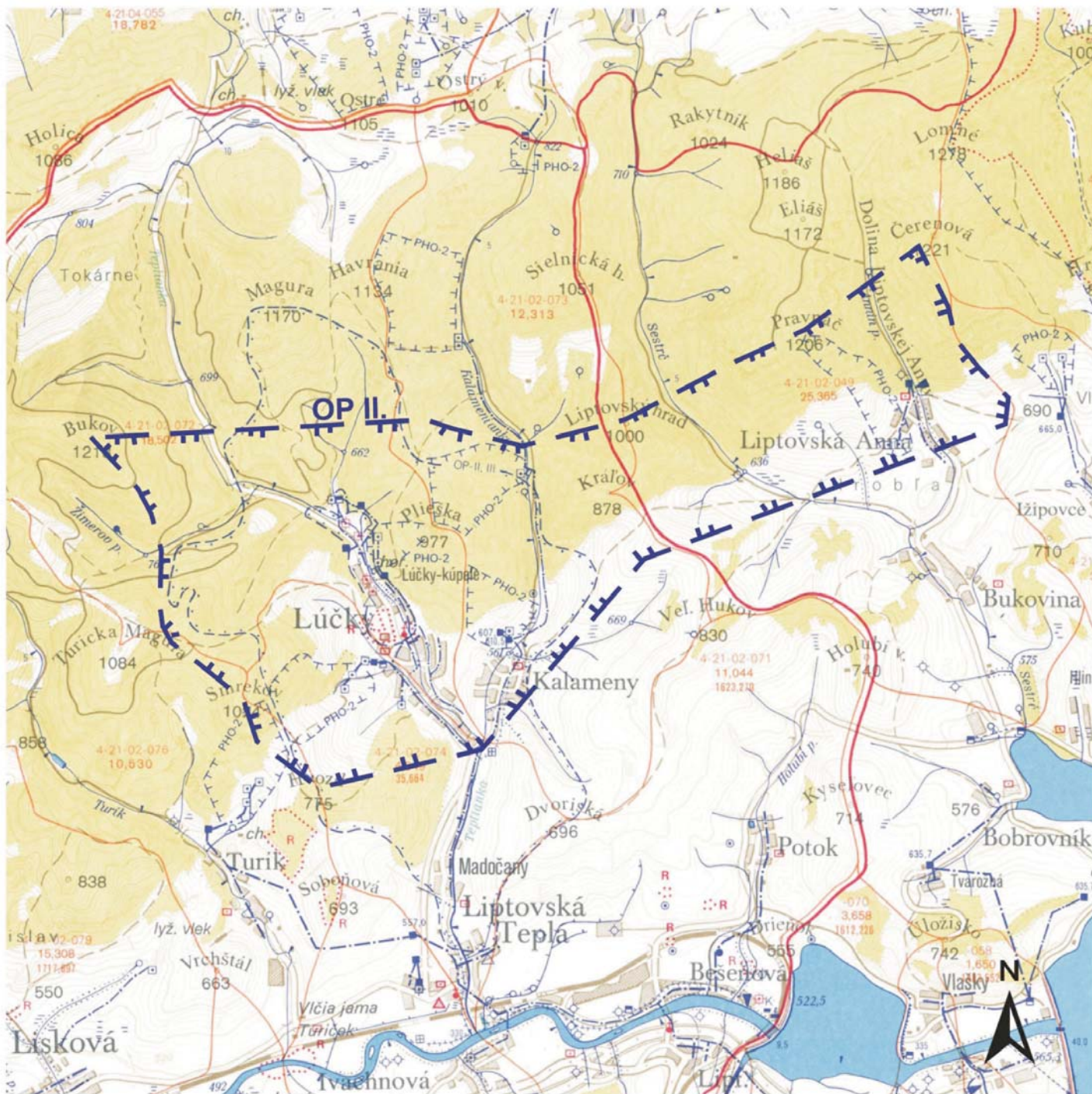
 ochranné pásmo I. stupňa

 prírodný liečivý zdroj

0.25 0 0.25 0.5 km

**Príloha č. 2
k vyhláske č. 56/2005 Z. z.**

OCHRANNÉ PÁSMO II. STUPŇA PRÍRODNÝCH LIEČIVÝCH ZDROJOV V LÚČKACH

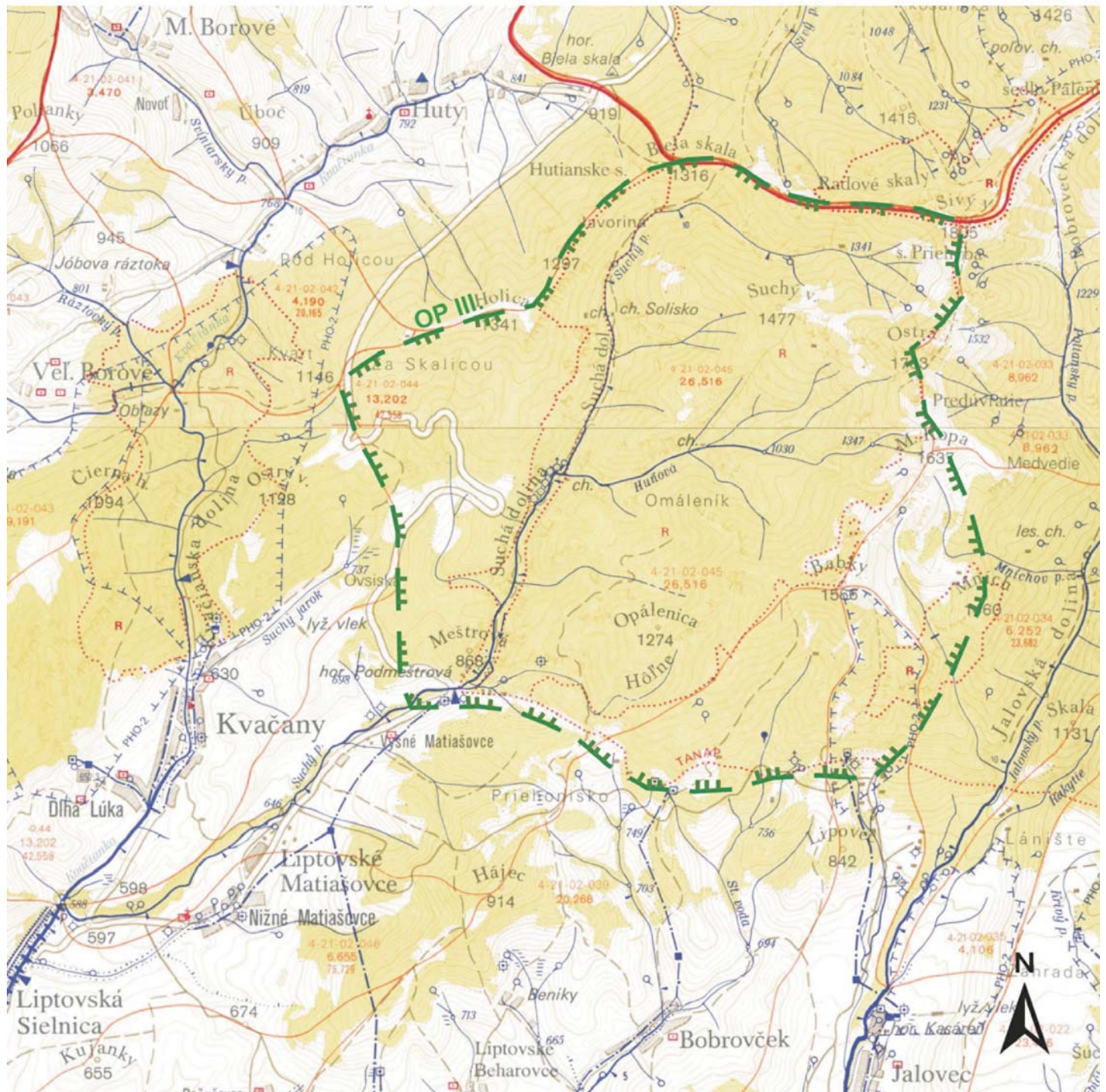


 ochranné pásmo II. stupňa



Príloha č. 3
k vyhláske č. 56/2005 Z. z.

OCHRANNÉ PÁSMO III. STUPŇA PRÍRODNÝCH LIEČIVÝCH ZDROJOV V LÚČKACH



 ochranné pásmo III. stupňa

2 0 2 4 km

**Príloha č. 4
k vyhláske č. 56/2005 Z. z.****POPIS HRANÍC OCHRANNÝCH PÁSIEM PRÍRODNÝCH LIEČIVÝCH ZDROJOV V LÚČKACH****Ochranné pásmo I. stupňa**

Ochranné pásmo I. stupňa je vyznačené v mapovom podklade – Štátna mapa odvodená v mierke 1 : 5 000, list Liptovský Mikuláš 8–2 a list Liptovský Mikuláš 8–3.

Ochranné pásmo I. stupňa chráni výverovú oblasť a má dve samostatné časti.

Prvá časť sa nachádza v doline Lúčanky. Hranica prvej časti I. ochranného pásma je kombinovaná geologicko-hydrologicko-morfologická. Severná hranica sa začína na štátnej ceste III. triedy-018/07 na hranici parcel číslo 4049 a 4050, odkiaľ smeruje na východ po hranici lesa parcela číslo 4095 a obchádza parcelu číslo 4093/2, kde sa zatáča južným smerom na parcelu číslo 4088/1. Východná hranica pokračuje krajom lesa na kóte Plieška (977 m n. m.), ponad potok a cestu parcela číslo 4069, ponad objekty Penzióny A, B a východným smerom po okraji lesa po centrálnu kotolňu. Odtiaľ sa zatáča západným smerom kolmo na ulicu Americká, hranica parcely číslo 1064. Ďalej pokračuje východným smerom po ulicu Americká parcela číslo 1321/1, po križovatku ulice Požiarnikov, kde sa zatáča západným smerom. Južná hranica prechádza ulicou Požiarnikov parcela číslo 1322, po križovatku ulice Slobody parcela číslo 1300. Pokračuje Cintorínskou ulicou parcela číslo 1319/3. Západná hranica sa začína križovatkou ciest 1319/3, 1314/1, pokračuje poľnou cestou parcela číslo 1319/4 po hranicu parcely číslo 1025, kde sa zatáča severným smerom, hranicou parcely číslo 1029 a okrajom lesa, hranicou parcely 3820, 2766 krajom štátnej cesty III. triedy-018 107 a parcelou číslo 3850 zachádza do východiskového bodu pri dolinke Suchá.

Druhá časť ochranného pásma I. stupňa sa nachádza v doline Kalamenianky a chráni výverovú oblasť prameňa LM-33 a hydrogeologického vrtu HGL-2. Hranica druhej časti ochranného pásma I. stupňa vedie zo severu na juh po vrstevnici 590 m n. m. Južnú hranicu tvorí chotárna hranica parcely číslo 591, ktorá vedie cez poľnú cestu až po vrstevnicu 590 m n. m., kde sa lomí smerom na sever a ďalej vedie po vrstevnici 590 m n. m. smerom k východiskovému bodu.

Ochranné pásmo II. stupňa

Ochranné pásmo II. stupňa je vyznačené v mapovom podklade Vodohospodárska mapa Slovenskej republiky v mierke 1 : 50 000, list Liptovský Mikuláš 26–43.

Ochranné pásmo II. stupňa chráni tranzitno-akumulačnú oblasť. Táto oblasť zahŕňa južnú časť Chočských vrchov, resp. triasových vápencov a dolomitov križňanského príkrovu sklonených k ich južnému okraju, resp. pozdĺžnemu chočsko-prosečňanskému zlomu. Súčasne zahŕňa tento zlom s jeho ochranou z južnej strany. Pásmo sa rozprestiera medzi dolinou Teplianky (Ráztočné, Lúčanka) a Suchou dolinou. Západná hranica sa začína západne od Lúčok na severe, na kóte Bukov (1218 m n. m.), pokračuje na juh na kóty Smrekov (1024 m n. m.) a Hvozd (775 m n. m.). Južná hranica sa začína na kóte Hvozd (775 m n. m.) a pokračuje tesne popod chočsko-prosečňanský (podtatranský) zlom smerom na sútok potokov Teplianka a Kalamenianka, ďalej na nemenovanú kótu (800 m n. m.) severne od kóty Veľký Hukov (830 m n. m.), až po chotárnu hranicu medzi Liptovskou Annou a Ižipovcami. Východná hranica ide po chotárnej hranici medzi Ižipovcami a Liptovskou Annou až na kótu Čerenová (1221 m n. m.). Severná hranica sa začína na východe na kóte Čerenová (1221 m n. m.) a pokračuje západným smerom na kótu Pravňáč (1206 m n. m.), ďalej na kótu Liptovský hrad (1000 m n. m.) až na kótu Bukov (1218 m n. m.).

Ochranné pásmo III. stupňa

Ochranné pásmo III. stupňa je vyznačené v mapovom podklade Vodohospodárska mapa Slovenskej republiky v mierke 1 : 50 000, list Liptovský Mikuláš 26–43, list Trstená 26–41.

Ochranné pásmo III. stupňa chráni infiltračnú oblasť. Západná hranica sa začína na severe na štátnej ceste Kvačany – Huty medzi kótami Kvart (1146 m n. m.) a Holica (1340 m n. m.). Pokračuje na juh až po križovanie podtatranského zlomu so zlomom priečnym pod horárňou Podmeštrová, resp. kótou Meštrová (868 m n. m.). Južnú hranicu tvorí podtatranský zlom od horárne Podmeštrová až po potok tečúci východne od kóty Lipovec (842 m n. m.), resp. poľnú cestu idúcu západne od potoka. Východná hranica ide od uvedenej poľnej (lesnej) cesty severným smerom na kótu Mních (1460 m n. m.), ďalej na kótu Malá Kopa (1637 m n. m.), kótu Ostrá (1763 m n. m.) až po kótu Sivý vrch (1805 m n. m.). Severná hranica sa začína na východe na kóte Sivý vrch (1805 m n. m.), pokračuje západným smerom cez Radové skaly na kótu Biela skala (1316 m n. m.), cez kótu Javorina (1297 m n. m.) na kótu Holica (1340 m n. m.) až po štátnu cestu Kvačany – Huty.

**Príloha č. 5
k vyhláske č. 56/2005 Z. z.****POPIS HYDROGEOLOGICKEJ ŠTRUKTÚRY
PRÍRODNÝCH LIEČIVÝCH ZDROJOV V LÚČKACH**

Ochranné pásma prírodných liečivých zdrojov v Lúčkach sa ustanovujú na základe záverečnej správy Nové podklady pre návrh ochranných pásiem prírodných liečivých zdrojov v Lúčkach, Franko, 2002.

Hydrogeologická štruktúra je klasifikovaná ako otvorená štruktúra s infiltračnou, tranzitno-akumulačnou a polo-odkrytou výverovou oblasťou. Hydrogeologická štruktúra sa rozprestiera v Chočských vrchoch.

Infiltračná oblasť sa nachádza na západnom svahu Západných Tatier v oblasti Suchej doliny. Je tvorená najmä karbonatickými komplexmi triasu krížňanského príkrovu.

Tranzitno-akumulačná oblasť sa nachádza v Chočských vrchoch medzi Suchou dolinou a dolinou potoka Ráztočné. Prostredím cirkulácie minerálnych vôd sú triasové vápence a dolomity krížňanského príkrovu. Vody v nich prúdia hlavne pozdĺž chočsko-prosečňanského zlomu, ktorý z j. strany obmedzuje Chočské vrchy voči Liptovskej kotline a svojím spôsobom predstavuje utesnenú bariéru medzi podzemnými vodami dvoch geomorfologických oblastí.

Výverová oblasť sa nachádza v priestore potoka Lúčanka, resp. kúpeľov Lúčky a v priestore potoka Kalamenianka pri jej vyústení do Liptovskej kotliny. Výverová oblasť je poloodkrytá, keďže vlastný kolektor minerálnej vody, triasové dolomity krížňanského príkrovu, nevystupuje priamo na povrch, ale je zakrytý vrchnotriasovo-kriedovými sedimentmi s puklinovo-zlomovou priepustnosťou a kvartérnymi sedimentmi s medzizrnovou priepustnosťou. Vody prírodných liečivých zdrojov vyvierajú z druhotných akumulácií v štrkových kvartérnych sedimentoch.

Hydrogeochemicky najdôležitejšiu fázu tvorby chemického zloženia podzemných vôd predstavuje interakcia voda – hornina, keď podzemné vody formujú svoje chemické zloženie vo vápencoch a dolomitoch triasu. Základným procesom tvorby chemického zloženia podzemných vôd je najmä rozpúšťanie karbonátov a sadrovca. Takto vytvorené prírodné liečivé zdroje v Lúčkach sú slabo mineralizované, síranovo-hydrogénuhličitanové, vápenato-horečnaté so zvýšeným obsahom fluóru a stroncia, hypotonické, studené až vlažné.