

**3****VYHLÁŠKA****Ministerstva zdravotníctva Slovenskej republiky**

z 18. decembra 2006,

**ktorou sa vyhlasujú ochranné pásma prírodných minerálnych zdrojov v Novej Ľubovni**

Ministerstvo zdravotníctva Slovenskej republiky podľa § 53 písm. f) zákona č. 538/2005 Z. z. o prírodných liečivých vodách, prírodných liečebných kúpeľoch, kúpeľných miestach a prírodných minerálnych vodách a o zmene a doplnení niektorých zákonov ustanovuje:

**§ 1**

(1) Územie ochranného pásma I. stupňa prírodných minerálnych zdrojov v Novej Ľubovni je v okrese Stará Ľubovňa v katastrálnych územiach Nová Ľubovňa, Chmeľnica a Jakubany. Ochranné pásmo I. stupňa je vyznačené v mapovom podklade, ktorý je uvedený v prílohe č. 1.

(2) Územie ochranného pásma II. stupňa prírodných minerálnych zdrojov v Novej Ľubovni je v okrese Stará Ľubovňa v katastrálnych územiach Nová Ľubovňa, Chmeľnica, Jakubany a Plavnica. Ochranné pásmo II. stupňa je vyznačené v mapovom podklade, ktorý je uvedený v prílohe č. 2.

(3) Popis hraníc ochranných pásiem podľa odsekov 1 a 2 je uvedený v prílohe č. 3.

(4) Popis hydrogeologickej štruktúry prírodných minerálnych zdrojov v Novej Ľubovni je uvedený v prílohe č. 4.

(5) Mapové podklady, v ktorých sú zakreslené hranice ochranných pásiem podľa odsekov 1 a 2, sú uložené na Inšpektoráte kúpeľov a žriediel Ministerstva zdravotníctva Slovenskej republiky, na Krajskom úrade životného prostredia v Prešove, na Úrade Prešovského samosprávneho kraja, na Obvodnom úrade životného prostredia v Starej Ľubovni, na Mestskom úrade v Starej Ľubovni a na Obecnom úrade v Novej Ľubovni.

**§ 2**

Druhy zakázaných činností sú uvedené v prílohe č. 5.

**§ 3**

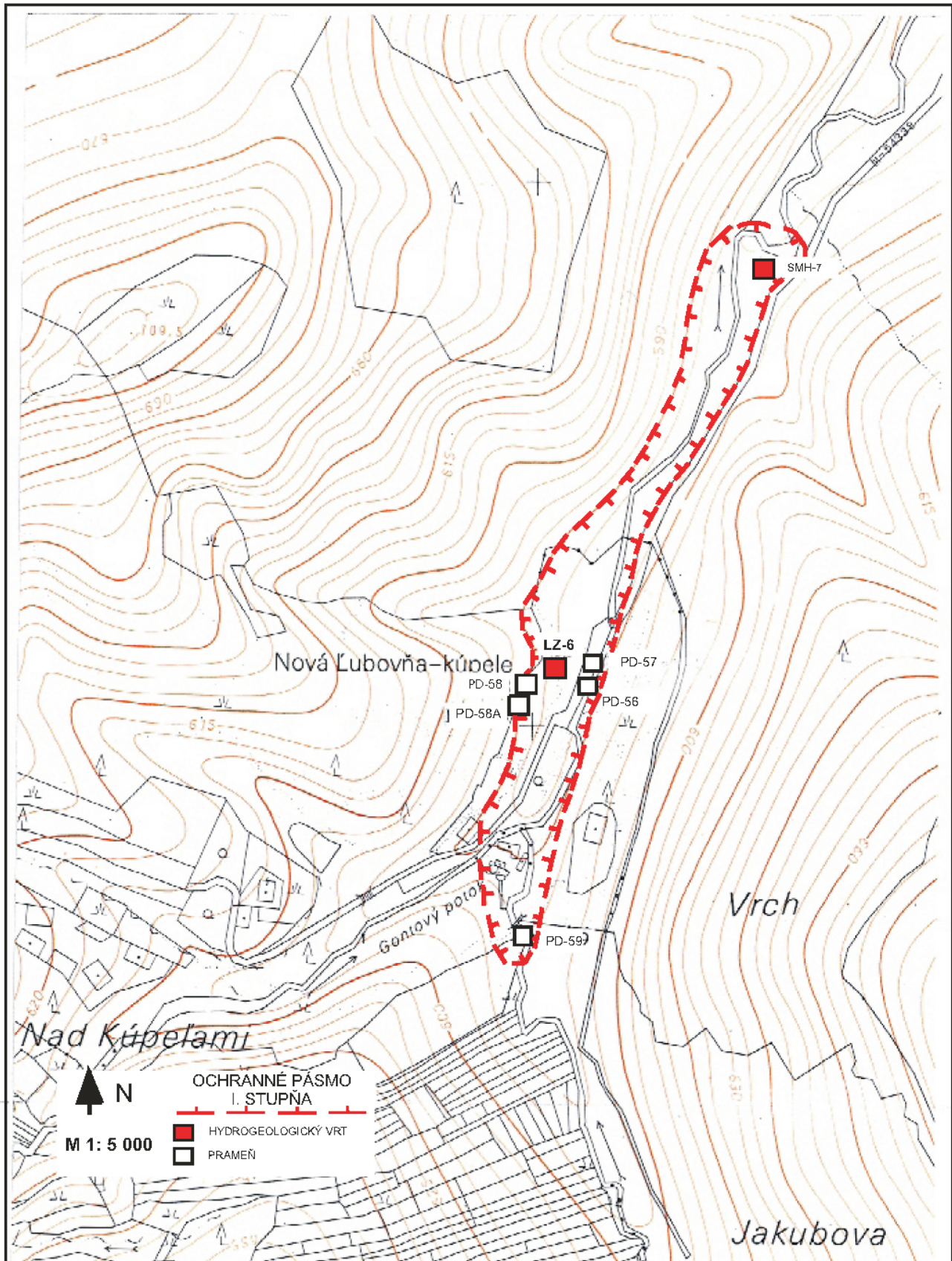
Táto vyhláška nadobúda účinnosť 15. januára 2007.<sup>1)</sup>

**Ivan Valentovič v. r.**

<sup>1)</sup> Týmto dňom stráca platnosť rozhodnutie Ministerstva zdravotníctva Slovenskej republiky č. 1604/98-A-397/IKŽ zo 17. augusta 1998, ktorým boli určené nevyhnutné dočasné ochranné opatrenia pre prírodný zdroj minerálnej stolovej vody s názvom Veronika a s označením LZ-6 v obci Nová Ľubovňa, katastrálne územie Nová Ľubovňa.

**Príloha č. 1**  
**k vyhláske č. 3/2007 Z. z.**

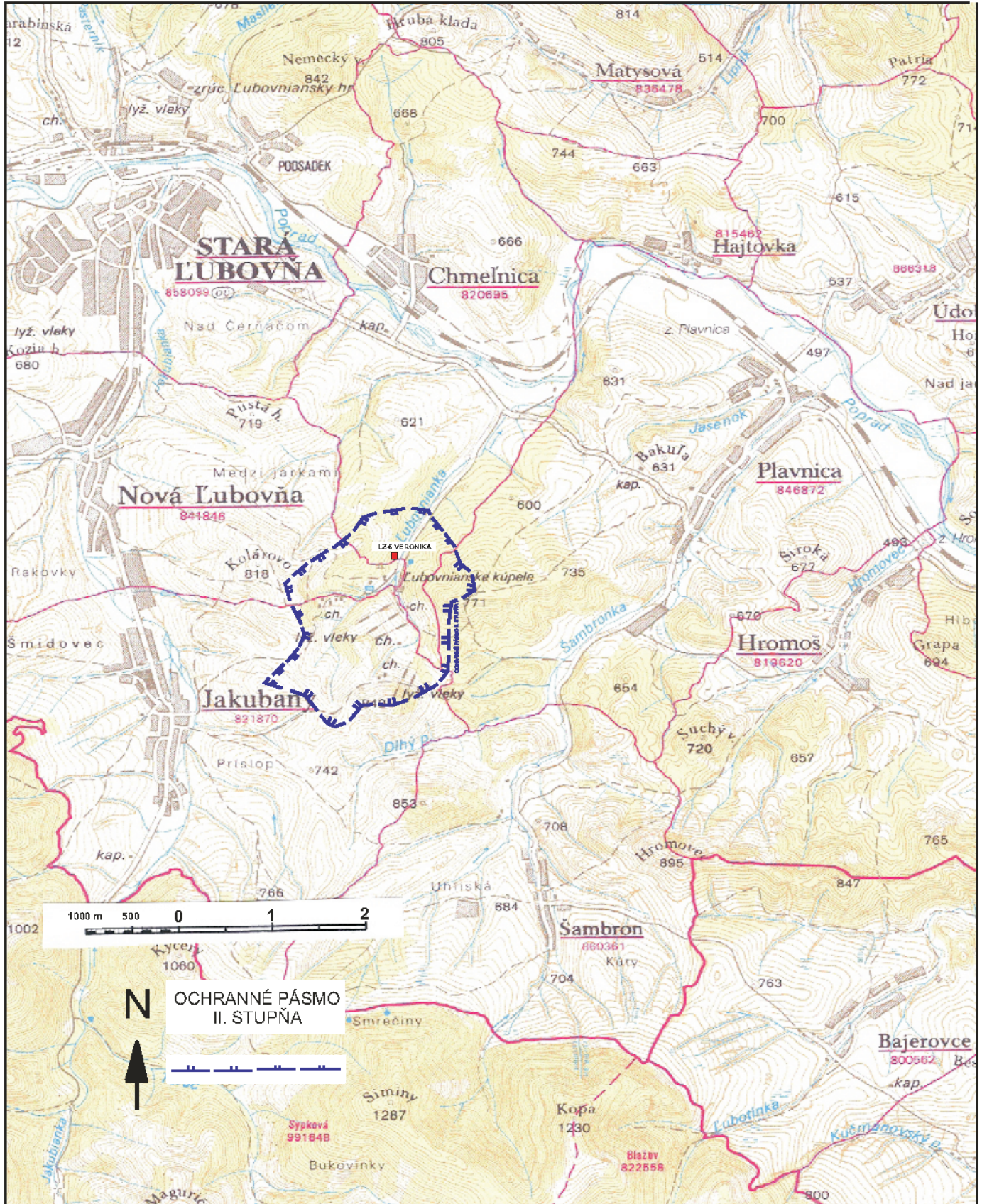
**OCHRANNÉ PÁSMO I. STUPŇA PRÍRODNÝCH MINERÁLNYCH ZDROJOV V NOVEJ ĽUBOVNI**





Príloha č. 2  
k vyhláske č. 3/2007 Z. z.

**OCHRANNÉ PÁSMO II. STUPŇA PRÍRODNÝCH MINERÁLNYCH ZDROJOV V NOVEJ LUBOVNI**





**Príloha č. 3  
k vyhláske č. 3/2007 Z. z.****POPIS HRANÍC OCHRANNÝCH PÁSIEM  
PRÍRODNÝCH MINERÁLNYCH ZDROJOV V NOVEJ ĽUBOVNI****Ochranné pásmo I. stupňa v Novej Ľubovni**

Ochranné pásmo I. stupňa je vyznačené v mapovom podklade – Štátna mapa Slovenskej republiky v mierke 1 : 5 000, list Plaveč 9 – 8.

Ochranné pásmo I. stupňa chráni výverovú oblasť. Severná hranica vedie naprieč údolím potoka Ľubovnianka, 50 m severne od hydrogeologického vrtu SMH – 7. Ochranné pásmo sa stáča na juh a vedie po vrstevnici 580 m n. m., vytvára západnú hranicu, pretína Gontový potok a za prameňom s označením PD-59 sa stáča na východ, vytvára južnú hranicu. Od južnej hranice sa napája východná hranica a smeruje na sever po vrstevnici 580 m n. m., prechádza na východný okraj cesty a napája sa na severnú hranicu.

**Ochranné pásmo II. stupňa v Novej Ľubovni**

Ochranné pásmo II. stupňa je vyznačené v mapovom podklade – Základná mapa Slovenskej republiky v mierke 1 : 50 000, list Stará Ľubovňa 27 – 41.

Ochranné pásmo II. stupňa chráni tranzitnoakumulačnú oblasť. Hranica sa začína na severnom okraji ochranného pásma I. stupňa, stáča sa juhozápadne až južne po rozvodnici medzi Ľubovniankou a Jakubiankou až po kótu 786,0 m n. m. – Zajačia hora. Od Zajačej hory sa hranica stáča na východ a vytvára južnú hranicu. Od kóty 842 m n. m. – Vysoká vedie východná hranica smerom na sever po rozvodnici medzi potokmi Šambronka a Ľubovnianka ku kóte 771 m n. m. Od tejto kóty hranica vedie severozápadným smerom a napája sa na severnú hranicu.

**Príloha č. 4  
k vyhláske č. 3/2007 Z. z.****POPIS HYDROGEOLOGICKEJ ŠTRUKTÚRY  
PRÍRODNÝCH MINERÁLNYCH ZDROJOV V NOVEJ LUBOVNI**

Ochranné pásma prírodných minerálnych zdrojov v Novej Lubovni sa ustanovujú na základe výsledkov záverečnej geologickej správy: Podklady pre návrh ochranných pásiem zdroja minerálnej vody LZ-6 Veronika s názvom Lubovnianka v Novolubovnianskych kúpeľoch, Zakovič, Halečka 2004.

Hydrogeologická štruktúra je klasifikovaná ako otvorená, s odkrytou výverovou oblasťou. V hydrogeologickej štruktúre je vyčlenená výverová oblasť, v ktorej dochádza k odvodňovaniu prirodzenými prameňmi, skrytými vývermi a vrtom, tranzitnoakumulačná oblasť, v ktorej sa formujú základné fyzikálno-chemické vlastnosti, a infiltračná oblasť. Výverová oblasť, ktorá sa nachádza v doline potoka Lubovnianka, je budovaná hutnianskym súvrstvom, v ktorého rámci sú vyčlenené šambronské vrstvy tvorené zlepenkami na styku s ilovcovou faciou.

Výstup minerálnej vody na povrch je podmienený priečnou tektonikou smeru juhozápad – severovýchod, prebiehajúcou údolím Lubovnianky, križujúcou sa so zlomami severozápadno – juhovýchodného smeru. Z hydraulického hľadiska ide o štruktúru s napätou hladinou podzemnej vody s pozitívnou výtlačnou výškou.

Prírodná minerálna voda pramenných výverov a zachytená vrtom LZ-6 Veronika je hydrogénuhličitanová, horečnato-vápenatá, vysoko mineralizovaná s mineralizáciou 1 650 až 3 100 mg.l<sup>-1</sup>, uhličitá s obsahom CO<sub>2</sub> 1 600 až 3 000 mg.l<sup>-1</sup>, studená s teplotou vody 9 °C. Podľa genetickej klasifikácie patrí ku hydrogénuhličitanovému podtypu petrogénnych vôd.

Tranzitnoakumulačná oblasť je tvorená prevažne hutnianskym súvrstvom. Voda prúdi do výverovej oblasti po hydraulických komunikáciách, ktoré sú tvorené otvorenými puklinami v puklinových zónach.

Infiltračnú oblasť hydrogeologickej štruktúry tvorí bielopotocké súvrstvie Levočských vrchov, ktoré je tvorené niekoľko metrov hrubým súborom monotónneho pieskovcového súvrstvia.

**Príloha č. 5  
k vyhláske č. 3/2007 Z. z.****DRUHY ZAKÁZANÝCH ČINNOSTÍ****V ochrannom pásme I. stupňa v Novej Ľubovni sa zakazuje**

1. zriaďovať skládky odpadov,
2. vykonávať poľnohospodársku činnosť,
3. vykonávať činnosť spojenú s chovom dobytky a zveriny,
4. vykonávať hnojenie a ochranu rastlín chemickými, minerálnymi a živočíšnymi produktmi,
5. stavať priemyselné stavby, produktovody,
6. zriaďovať pohrebiská, kafilérie, bitúnky, mrchoviská,
7. spaľovať akýkoľvek odpad,
8. vykonávať chemický posyp ciest,
9. ťažiť nerastné suroviny, vykonávať prieskumné a geologické práce, banské a zemné práce bez stanoviska Ministerstva zdravotníctva Slovenskej republiky,
10. vykonávať melioračné práce.

**V ochrannom pásme II. stupňa v Novej Ľubovni sa zakazuje**

1. zriaďovať skládky odpadov,
2. zriaďovať veľkokapacitné chovy ošípaných a hovädzieho dobytky,
3. budovať silážne jamy a skládky hnoja,
4. hnojiť močovkou, odpadom zo žúmp, septikov a z kalových polí,
5. stavať priemyselné stavby, produktovody,
6. zriaďovať nové a rozširovať existujúce pohrebiská, budovať kafilérie, bitúnky a mrchoviská,
7. spaľovať nebezpečné odpady,
8. bez podrobného inžinierskogeologického a hydrogeologického prieskumu budovať nové dopravné zariadenia a komunikácie,
9. bez hydrogeologického prieskumu vykonávať ťažbu nerastných surovín a ostatné geologické práce,
10. vykonávať ťažbu dreva bez písomného súhlasu odborného lesného hospodára<sup>2)</sup> a schváleného projektu ťažby Ministerstvom zdravotníctva Slovenskej republiky.

<sup>2)</sup> § 23 zákona č. 326/2005 Z. z. o lesoch.