

588**VYHLÁŠKA****Ministerstva zdravotníctva Slovenskej republiky**

z 26. novembra 2007,

ktorou sa vyhlasujú ochranné pásma prírodných minerálnych zdrojov v Budiši

Ministerstvo zdravotníctva Slovenskej republiky podľa § 53 písm. f) zákona č. 538/2005 Z. z. o prírodných liečivých vodách, prírodných liečebných kúpeľoch, kúpeľných miestach a prírodných minerálnych vodách a o zmene a doplnení niektorých zákonov ustanovuje:

§ 1

(1) Územie ochranného pásma I. stupňa prírodných minerálnych zdrojov v Budiši je v okrese Turčianske Teplice, v katastrálnych územiach Budiš, Rudno a Kaľamenová. Ochranné pásmo I. stupňa je vyznačené v mapovom podklade, ktorý je uvedený v prílohe č. 1.

(2) Územie ochranného pásma II. stupňa prírodných minerálnych zdrojov v Budiši je v okrese Turčianske Teplice, v katastrálnych územiach Budiš, Rudno, Kaľamenová, Slovenské Pravno, Brieštie, Polerieka, Abramová, Ondrašová, Ivančiná, Veľký Čepčín, Liešno, Diviaky, Turčianske Teplice a Dubové. Ochranné pásmo II. stupňa je vyznačené v mapovom podklade, ktorý je uvedený v prílohe č. 2.

(3) Popis hraníc ochranných pásiem podľa odsekov 1 a 2 je uvedený v prílohe č. 3.

(4) Popis hydrogeologickej štruktúry prírodných minerálnych zdrojov v Budiši je uvedený v prílohe č. 4.

(5) Mapové podklady, v ktorých sú zakreslené hranice ochranných pásiem podľa odsekov 1 a 2, sú uložené na Inšpektoráte kúpeľov a žriediel Ministerstva zdravotníctva Slovenskej republiky, na Krajskom úrade životného prostredia v Žiline, na Úrade Žilinského samosprávneho kraja, na Obvodnom úrade životného prostredia v Turčianskych Tepliciach a na Obecnom úrade v Budiši.

§ 2

Druhy činností zakázaných v ochranných pásmach uvedených v § 1 ods. 1 a 2 sú uvedené v prílohe č. 5.

§ 3

Zrušuje sa vyhláška Ministerstva zdravotníctva Slovenskej republiky č. 115/2002 Z. z., ktorou sa vyhlasuje zdroj podzemnej vody v obci Budiš za prírodný zdroj minerálnej stolovej vody a vyhlasujú ochranné pásma prírodných zdrojov minerálnych stolových vôd v Budiši.

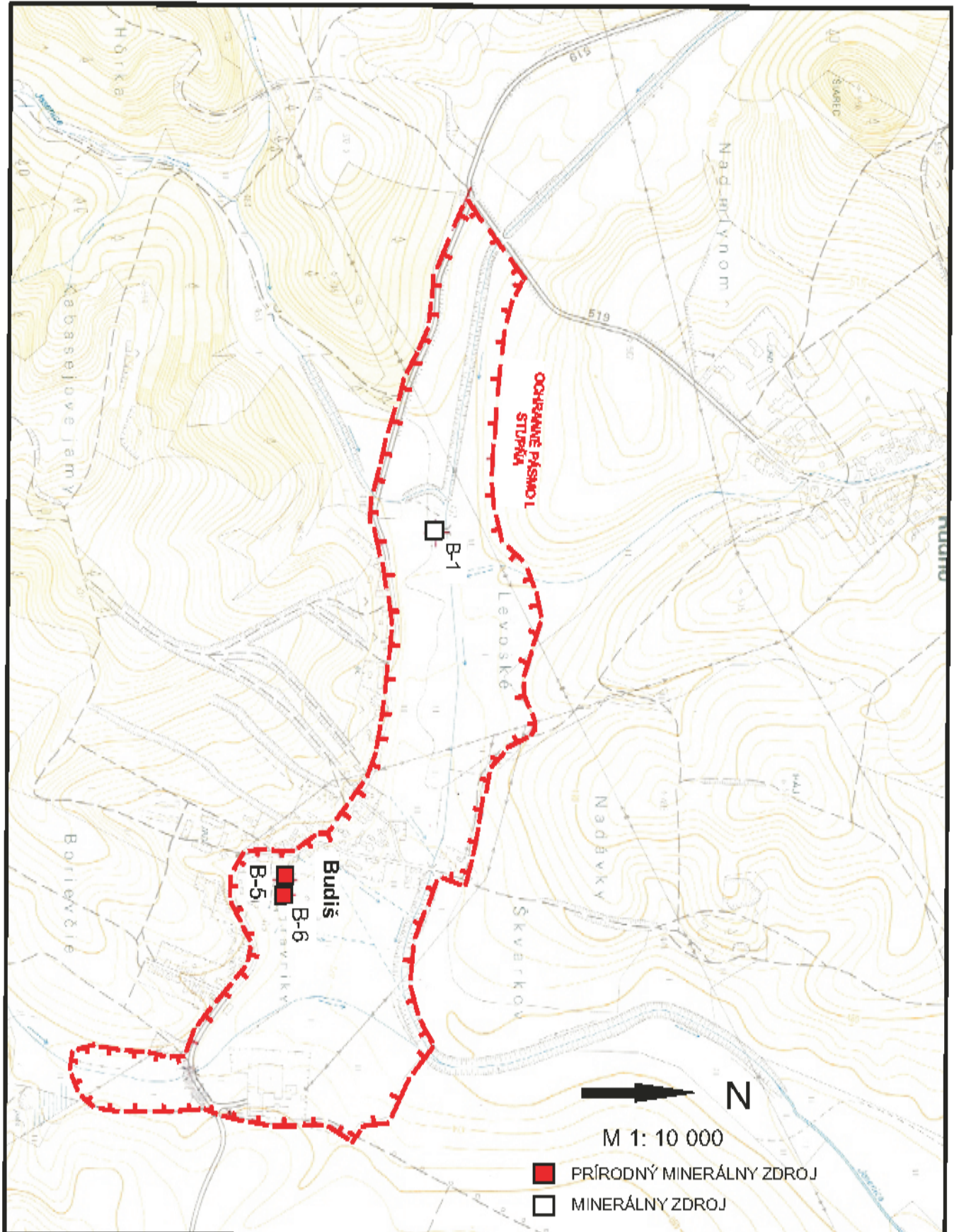
§ 4

Táto vyhláška nadobúda účinnosť 1. januára 2008.

Ivan Valentovič v. r.

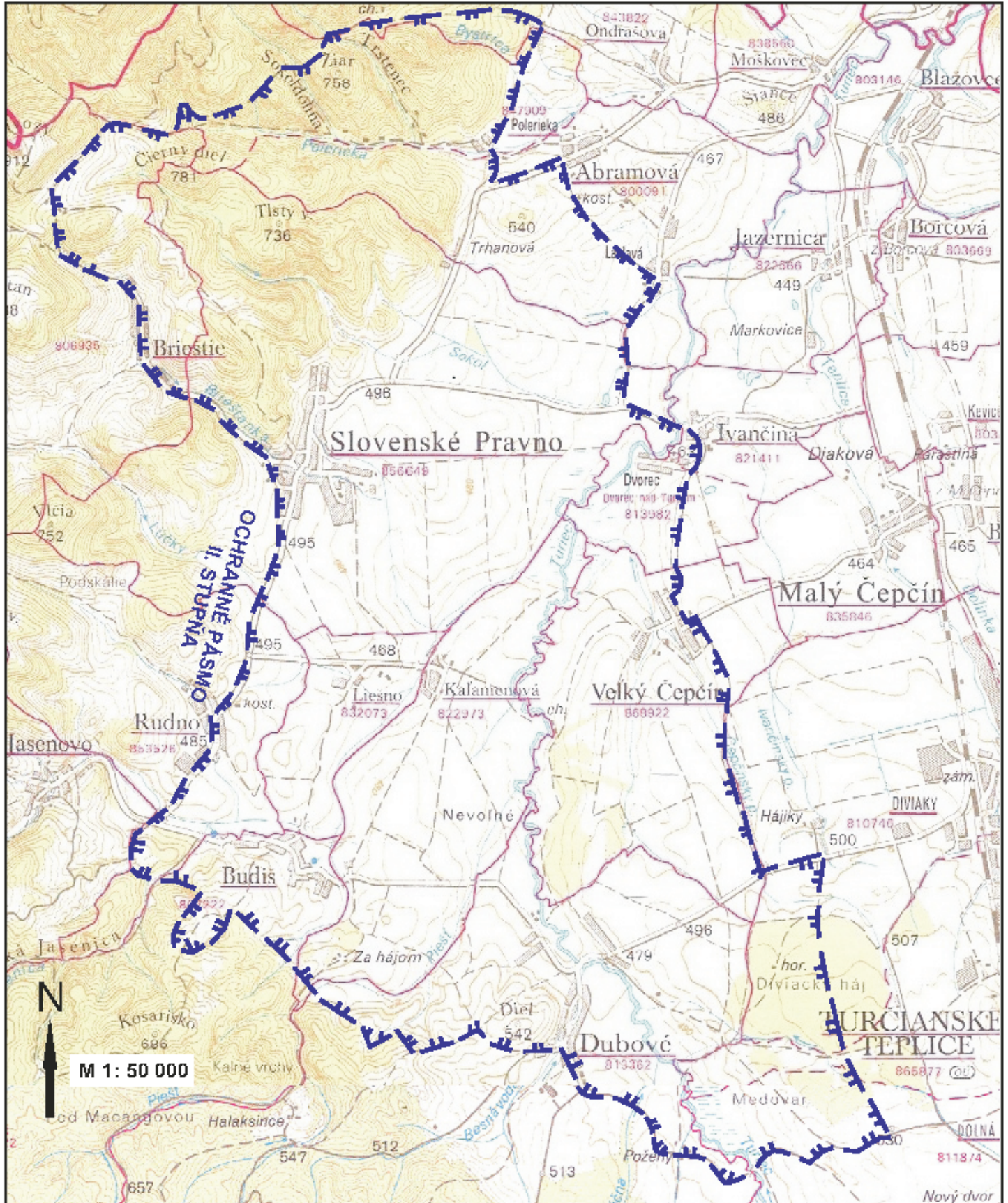
Príloha č. 1
k vyhláske č. 588/2007 Z. z.

OCHRANNÉ PÁSMO I. STUPŇA PRÍRODNÝCH MINERÁLNYCH ZDROJOV V BUDIŠI



Príloha č. 2
k vyhláske č. 588/2007 Z. z.

OCHRANNÉ PÁSMO II. STUPŇA PRÍRODNÝCH MINERÁLNYCH ZDROJOV V BUDIŠI



**Príloha č. 3
k vyhláske č. 588/2007 Z. z.****POPIS HRANÍC OCHRANNÝCH PÁSIEM PRÍRODNÝCH MINERÁLNYCH ZDROJOV V BUDIŠI****Ochranné pásmo I. stupňa v Budiši**

Ochranné pásmo I. stupňa je vyznačené v mapovom podklade – Základná mapa Slovenskej republiky v mierke 1 : 10 000, list 36-11-22.

Ochranné pásmo I. stupňa chráni výverovú oblasť. Západná hranica vedie od odbočky cesty z Jasenova do Budišu smerom na obec Rudno po štátnej ceste. Vo vzdialenosti 200 m od odbočky sa stáča na východ a vedie po vrstevnici 484 m n. m. Severná hranica v oblasti stáčania sa vrstevnic smerom na sever prechádza na vrstevnicu 480 m n. m. až po križovanie s poľnou cestou medzi Rudnom a Budišom a pokračuje po nej až po premostenie potoka Jasenica, pokračuje pozdĺž potoka až po jeho stáčanie sa na sever. Východná hranica vedie kolmo cez potok a na jeho druhej strane vedie po poľnej ceste poza plniareň minerálnych vôd, križuje štátnu cestu Turčianske Teplice – Jasenovo. Ochranné pásmo na východnom okraji obce zaberá časť údolnej nivy bezmenného potoka, v ktorej sa nachádzajú zdroje podzemnej vody BH-15 a BH-16. Južná hranica je až po západnú hranicu vedená po južnom okraji štátnej cesty Turčianske Teplice – Jasenovo.

Ochranné pásmo II. stupňa v Budiši

Ochranné pásmo II. stupňa je vyznačené v mapovom podklade – Základná mapa Slovenskej republiky v mierke 1 : 50 000, listy Turčianske Teplice 36-11 a Handlová 36-13.

Ochranné pásmo II. stupňa chráni tranzitnoakumulačnú oblasť. Južná hranica začína západne od Dolnej Štubne na kóte 530, vedie po poľnej ceste smerom do Dubového, pokračuje severozápadným smerom po okraji lesa poza kótu Diel 542 m n. m. a obec Budiš. Južná hranica sa v oblasti križovania s lesnou cestou medzi obcami Budiš a Jasenovo stáča severným smerom, vedie lesnou cestou a napája sa na štátnu cestu. Západná hranica je vedená po štátnej ceste cez obce Rudno, Slovenské Pravno, kde sa stáča severozápadným smerom po ceste do obce Brieštie. Za obcou Brieštie pokračuje lesnou cestou, stáča sa smerom na východ a pokračuje poza kóty Čierny diel 781 m n. m. a Žiar 758 m n. m. až po poľnú cestu medzi obcami Kláštor pod Znievom – Abramová, časť Polerieka, po ktorej pokračuje do obce, kde prechádza na štátnu cestu a vedie do obce Abramová. Východná hranica vedie poľnou cestou z Abramovej do časti obce Laclavá, pokračuje južným smerom pozdĺž štátnej cesty cez obec Ivančiná do Veľkého Čepčína, kde prechádza po poľnej ceste vedenej pozdĺž Čepčinského potoka až po jej križovanie s cestou III/06545, kde sa stáča východne na Turčianske Teplice a v oblasti križovania s Ivančinským potokom opäť vedie južným smerom, cez Diviacky háj, západne od vrtov TTŠ-1 a HM-2 až po kótu 530.

**Príloha č. 4
k vyhláske č. 588/2007 Z. z.****POPIS HYDROGEOLOGICKEJ ŠTRUKTÚRY
PRÍRODNÝCH MINERÁLNYCH ZDROJOV V BUDIŠI**

Ochranné pásma prírodných minerálnych zdrojov v Budiši sa ustanovujú na základe výsledkov záverečnej geologickej úlohy: Návrh revízie ochranných pásiem prírodných minerálnych zdrojov v Budiši (Vrana, Hanzel 2006).

Hydrogeologická štruktúra prírodných minerálnych zdrojov v Budiši patrí medzi otvorené hydrogeologické štruktúry s infiltračnou, tranzitnoakumulačnou a výverovou oblasťou. Infiltračné oblasti budujú príľahlé pohoria Žiar a Malá Fatra. Geologická a tektonická stavba umožňuje prestupy a prúdenie podzemných vôd z infiltračných oblastí do podlažia Turčianskej kotliny. Na západnom okraji kotliny je vytvorené prirodzené prostredie tvorené najmä neogénnymi pieskami a štrkmi, kde sa tvoria a akumulujú minerálne vody. Mezozoické horniny v tranzitnoakumulačnej oblasti v okolí Budiša neboli zachytené žiadnym vrtnom, na ich prítomnosť v podlaží poukazuje hydrogénuhličitanovo-síranová zložka podzemných vôd. Výstup minerálnych vôd vo výverovej oblasti je viazaný na križovanie dvoch tektonických línií a prísun hlbinného CO₂. Hlavná zlomová línia smeru severozápad – juhovýchod medzi pohorím Žiar a Turčianskou kotlinou je reprezentovaná žiarskym zlomom so sklonom 60 – 80° na severovýchod až východ. Žiarska tektonická línia je vo výverovej oblasti križovaná zlomovou poruchou smeru severo-severovýchod – juho-juhozápad. Hydrogeochemické zloženie minerálnych vôd sa formuje v sedimentoch neogénu a jeho podlaží, počas výstupu podzemných vôd dochádza k ich miešaniu a preplynieniu hlbinným CO₂.

Prírodná minerálna voda je vo výverovej oblasti zachytená vrtni B-5 a B-6 v neogénnych sedimentoch tvorených piesčitými štrkmi, pieskvcami a pieskami v hĺbke 30 až 55 m. Prírodné minerálne vody sú studené, vysoko mineralizované kyselky, hydrogénuhličitanovo-síranové, sodno-vápenaté, so zvýšeným obsahom fluoridového iónu. Z genetického hľadiska ide o vody petrogénne, zmiešaného typu s prevahou Ca-Na-HCO₃⁻ zložky.

**Príloha č. 5
k vyhláske č. 588/2007 Z. z.****DRUHY ZAKÁZANÝCH ČINNOSTÍ****V ochrannom pásme I. stupňa v Budiši sa zakazuje**

1. nakladať s odpadom okrem zberu a odvozu komunálneho odpadu,
2. vykonávať chemický posyp komunikácií,
3. používať prostriedky na chemickú ochranu rastlín a trávnatých porastov okrem prostriedkov zapísaných do zoznamu schválených prípravkov na ochranu rastlín,
4. prepravovať a skladovať ropné látky, pohonné látky a chemické látky,
5. spaľovať všetky druhy odpadov,
6. zriaďovať veľkokapacitné farmy zvierat a intenzívne chovať zvieratá,
7. vypúšťať odpadové vody iným spôsobom ako spoločnými čistiarnami odpadových vôd, odvodom do verejnej kanalizácie alebo žumpami,
8. budovať domové studne v kvartérnych sedimentoch na rôzne účely,
9. povoľovať odber a odoberať podzemné vody v množstve väčšom ako 0,115 l/s,
10. vykonávať vrtné a výkopové práce.

V ochrannom pásme II. stupňa v Budiši sa zakazuje

1. zriaďovať skládky odpadov,
2. spaľovať nebezpečné odpady,
3. používať leteckú aplikáciu hnojív a ochranných chemických látok,
4. budovať nové dopravné zariadenia a komunikácie bez podrobného inžinierskogeologického a hydrogeologického prieskumu,
5. vykonávať banskú činnosť a činnosť vykonávanú banským spôsobom bez hydrogeologického prieskumu,
6. vykonávať geologické práce bez hydrogeologického prieskumu,
7. vykonávať lesohospodárske činnosti v rozpore s lesným hospodárskym plánom,
8. povoľovať odber a odoberať podzemné vody v množstve väčšom ako 0,5 l/s.