

ZBIERKA  ZÁKONOV  
SLOVENSKEJ REPUBLIKY

Ročník 2020

Vyhlásené: 10. 1. 2020

Časová verzia predpisu účinná od: 15. 1.2020

Obsah dokumentu je právne záväzný.

2

**VYHLÁŠKA**

**Ministerstva zdravotníctva Slovenskej republiky**

z 12. decembra 2019,

**ktorou sa ustanovujú ochranné pásma prírodných liečivých zdrojov  
v Bardejove a druhy zakázaných činností v ochranných pásmach  
prírodných liečivých zdrojov v Bardejove**

Ministerstvo zdravotníctva Slovenskej republiky podľa § 53 písm. f) zákona č. 538/2005 Z. z. o prírodných liečivých vodách, prírodných liečebných kúpeľoch, kúpeľných miestach a prírodných minerálnych vodách a o zmene a doplnení niektorých zákonov ustanovuje:

**§ 1**

(1) Územie ochranného pásma I. stupňa prírodných liečivých zdrojov v Bardejove je v okrese Bardejov, v katastrálnom území Bardejov. Ochranné pásmo I. stupňa je vyznačené v mapovom podklade, ktorý je uvedený v prílohe č. 1.

(2) Územie ochranného pásma II. stupňa prírodných liečivých zdrojov v Bardejove je v okrese Bardejov, v katastrálnych územiach Bardejov, Dlhá Lúka, Nižný Tvarožec, Stebník, Vyšný Tvarožec, Zborov a Zlaté. Ochranné pásmo II. stupňa je vyznačené v mapovom podklade, ktorý je uvedený v prílohe č. 2.

(3) Popis hraníc ochranných pásiem podľa odsekov 1 a 2 a popis hydrogeologickej štruktúry prírodných liečivých zdrojov v Bardejove je uvedený v prílohe č. 3.

(4) Mapové podklady, v ktorých sú zakreslené hranice ochranných pásiem podľa odsekov 1 a 2, sú uložené na Inšpektoráte kúpeľov a žriediel Ministerstva zdravotníctva Slovenskej republiky, na Okresnom úrade v sídle kraja Prešov a na Okresnom úrade Bardejov.

**§ 2**

Druhy činností zakázaných v ochranných pásmach uvedených v § 1 ods. 1 a 2 sú uvedené v prílohe č. 4.

**§ 3**

Zrušuje sa vyhláška Ministerstva zdravotníctva Slovenskej republiky č. 16/2000 Z. z., ktorou sa vyhlasujú ochranné pásma prírodných liečivých zdrojov v Bardejove.

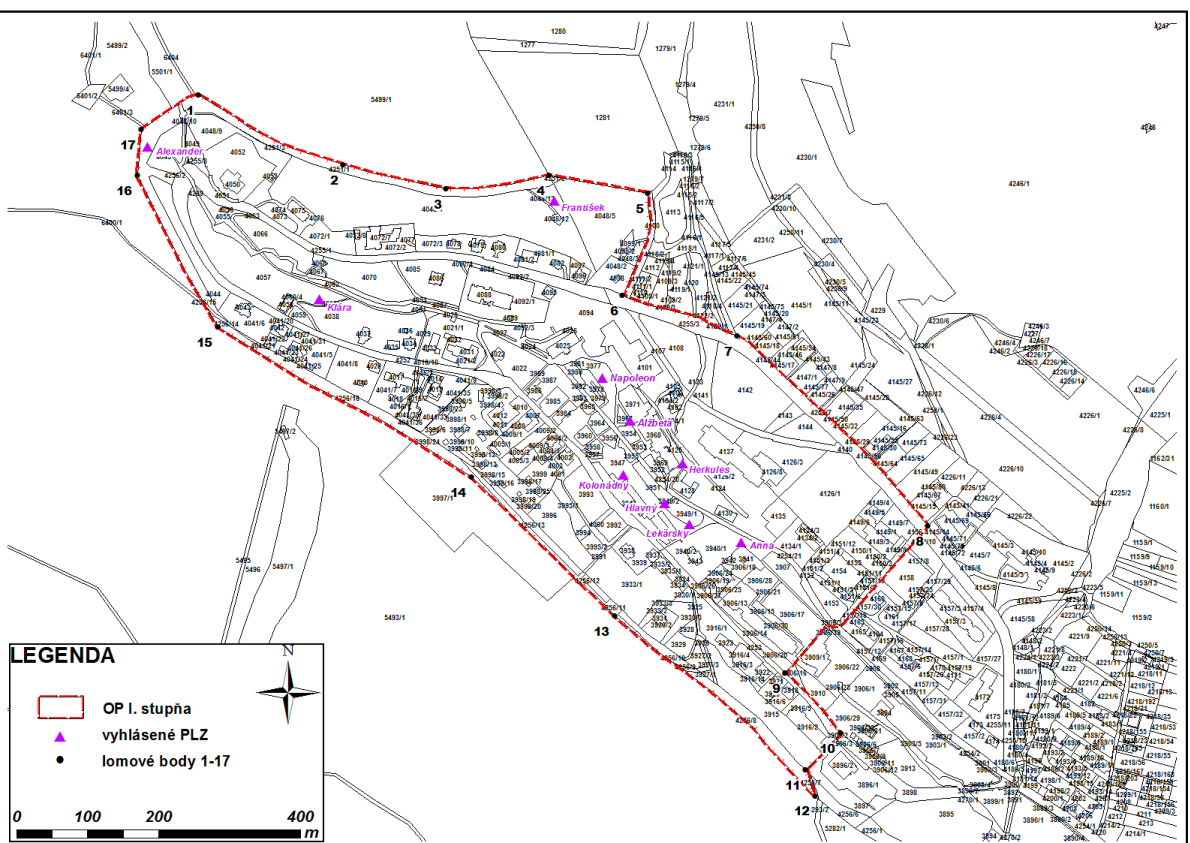
**§ 4**

Táto vyhláška nadobúda účinnosť 15. januára 2020.

**Andrea Kalavská v. r.**

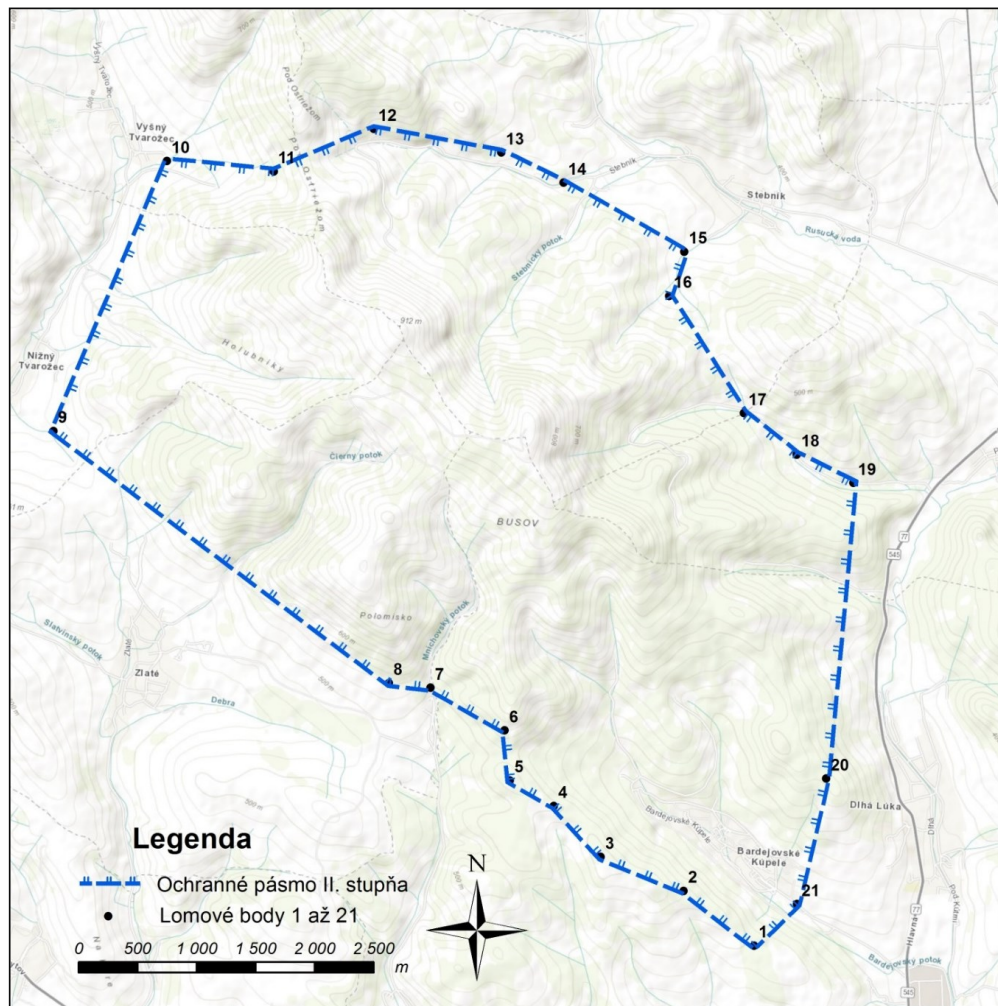
## OCHRANNÉ PÁSMO I. STUPŇA PRÍRODNÝCH LIEČIVÝCH ZDROJOV V BARDEJOVE

Príloha č. 1  
K vyhláske č. 2/2020 Z. z.



**Príloha č. 2  
k vyhláske č. 2/2020 Z. z.**

**OCHRANNÉ PÁSMO II. STUPŇA PRÍRODNÝCH LIEČIVÝCH ZDROJOV  
V BARDEJOVE**



**POPIS HRANÍC OCHRANNÝCH PÁSIEM PRÍRODNÝCH LIEČIVÝCH ZDROJOV V BARDEJOVE****Ochranné pásmo I. stupňa prírodných liečivých zdrojov v Bardejove**

Ochranné pásmo I. stupňa prírodných liečivých zdrojov v Bardejove je vyznačené na mapovom podklade katastrálnej mapy.

Ochranné pásmo I. stupňa prírodných liečivých zdrojov v Bardejove chráni územie výverovej oblasti hydrogeologickej štruktúry prírodných liečivých zdrojov v Bardejove a je určené uzavretým polygónom.

Severná hranica ochranného pásma I. stupňa prechádza z lomového bodu 1 až do lomového bodu 4 po severnej hranici pozemku parc. č. 4251/1 v dĺžke 524,3 m. Ďalej pokračuje do lomového bodu 5 v dĺžke 142,0 m po severnom okraji pozemkov parc. č. 4251/2 a 4048/5. V lomovom bode 5 sa hranica stáča južným smerom a v dĺžke 152,35 m sa končí v lomovom bode 6, pričom kopíruje východné hranice pozemkov parc. č. 4048/5, 4099/1, 4048/3 a 4048/2. Severovýchodná hranica ochranného pásma I. stupňa prechádza lomovými bodmi 6 až 8 popri pozemku parc. č. 4255/3 a má dĺžku 552,53 m. Východnú hranicu ochranného pásma I. stupňa tvorí spojnica lomových bodov 8 až 12. Z lomového bodu 8 hranica vedie juhozápadným smerom naprieč pozemkom parc. č. 4255/3 a popri východnej strane pozemku parc. č. 4156 v dĺžke 188,41 m. Stáča sa západným smerom, pričom v dĺžke 19,92 m pretína severozápadný roh pozemku parc. č. 3902, t. j. juhozápadný roh pozemku parc. č. 3907 a prechádza naprieč pozemkom parc. č. 3908, ďalej pokračuje juhozápadným smerom popri juhovýchodnej strane pozemkov parc. č. 3906/17, 3906/14 a 3906/20 v dĺžke 88,33 m. V lomovom bode 9 sa hranica otáča pod uhlom 270 stupňov a vedie popri pozemku parc. č. 4253 v úseku dlhom 115,8 m do lomového bodu 10. V lomovom bode 10 pokračuje pod uhlom 90 stupňov popri juhovýchodnej hranici pozemku parc. č. 4253 a ďalej vedie popri juhovýchodnej hranici pozemkov parc. č. 3916/5, 3916/2 a 3915 až do lomového bodu 11 v celkovej dĺžke 73,75 m. Ďalej hranica vedie juhojuhovýchodným smerom, tvorená spojnicou lomových bodov 11 a 12, pričom v dĺžke 39,24 m lemujie východný okraj pozemku s parc. č. 4256/8. V lomovom bode 12 hranica pokračuje pod uhlom 25 stupňov (vzhľadom na spojnicu lomových bodov 11 a 12) a v dĺžke 1078,56 m prechádza popri pozemkoch parc. č. 4256/8, 4256/9, 4256/10, 4256/11 a 4256/16 cez lomové body 13 a 14 do lomového bodu 15. Tieto lomové body (12 až 15) tvoria juhozápadnú hranicu ochranného pásma I. stupňa. V lomovom bode 15 pokračuje hranica v dĺžke 242,42 m severozápadným smerom popri pozemkoch 4256/16, 4256/14, 4256/15 a 4256/2 do lomového bodu 16. Z lomového bodu 16 vedie hranica priamo na sever v úseku dlhom 64,81 m do lomového bodu 17 popri pozemku parc. č. 4256/2. Hranica ochranného pásma I. stupňa vedie v dĺžke 95 m z lomového bodu 17 po severozápadných okrajoch pozemkov parc. č. 4256/2, 4269 a 4251/1 do lomového bodu 1. Spojnica lomových bodov 17 a 1 pod uhlom 127 stupňov predstavuje severozápadnú časť hranice ochranného pásma I. stupňa.

Ochranné pásmo I. stupňa prírodných liečivých zdrojov v Bardejove vytýčené lomovými bodmi 1 až 17 zameranými v súradnicovom systéme S-JTSK

číslo	X [ m ]	Y [m]	číslo	X [ m ]	Y [m]
1	1 171 410,91	259 405,78	10	1 172 310,83	258 500,17
2	1 171 509,32	259 201,90	11	1 172 362,77	258 549,10
3	1 171 543,45	259 056,44	12	1 172 399,33	258 535,93
4	1 171 524,52	258 911,44	13	1 172 145,81	258 818,71
5	1 171 549,26	258 771,37	14	1 171 949,72	259 021,07
6	1 171 693,87	258 807,31	15	1 171 738,33	259 378,29
7	1 171 750,97	258 646,18	16	1 171 524,44	259 492,16
8	1 172 018,57	258 376,81	17	1 171 459,67	259 486,66
9	1 172 225,87	258 578,39			

### Ochranné pásmo II. stupňa prírodných liečivých zdrojov v Bardejove

Ochranné pásmo II. stupňa prírodných liečivých zdrojov v Bardejove chráni územie akumuláčnej a infiltračnej oblasti a je zobrazené na mapovom podklade ako uzavretý polygón.

Juhozápadnú hranicu ochranného pásma II. stupňa predstavuje spojnica lomových bodov 1 až 6, ktorá vedie ako rozvodnica medzi Bardejovským potokom a ľavostrannými prítokmi Tople. Začína sa približne 500 m južne od Bardejovských Kúpeľov v lomovom bode 1 a prebieha cez kótu Kamenná hora (510 m n. m.) lomovým bodom 3, z ktorého vedie severozápadným smerom lomovým bodom 4 na kóte 503 m n. m. a lomovým bodom 5 na kóte 524 m n. m. Ďalej vedie severoseverozápadným smerom lomovým bodom 6 na kóte 560 m n. m. Z kóty 560 m n. m. pokračuje hranica ochranného pásma II. stupňa severozápadným smerom, kde pretína dolinu Mníchovského potoka lomovým bodom 7 na kóte 497 m n. m. a ďalej vedie severozápadným smerom na rozhraní lesa a lúk, pretína dolinu Čierneho potoka na kóte 495 m n. m. a pokračuje smerom k Nižnému Tvarožcu na kótu 439 m n. m do lomového bodu 9. Tu sa hranica stáča na sever a pokračuje údolím potoka Sveržovka. Pred Vyšným Tvarožcom v lomovom bode 10 s kótou 494 m n. m. pokračuje východným smerom, prekračuje rozvodnicu medzi Sveržovkou a potokom Rosucká voda a vedie údolím jeho pravostranného prítoku lomovým bodom 14 cez kótu 433 m n. m. až do lomového bodu 15 s kótou 417 m n. m. Spojnica lomových bodov 10 až 15 predstavuje severnú hranicu ochranného pásma II. stupňa. V lomovom bode 15 postupne mení svoj smer na juhovýchod do lomového bodu 16 na kóte 452 m n. m. až do lomového bodu 17 s kótou 421,5 m n. m. Z lomového bodu 17 hranica vedie údolím bezmenného pravostranného prítoku potoka Kamenec do lomového bodu 18 s kótou 371,5 m n. m., vzdialeného približne 1,3 km západne od ústia tohto prítoku do potoka Kamenec, a pokračuje na kótu 347 m n. m. do lomového bodu 19. Z tejto kóty sa hranica stáča na juh, kde za lomovým bodom 20 s kótou 467 m n. m., vzdialenou približne 480 m juhovýchodne od vrcholu Ostrej hôrky (532 m n. m.), pokračuje po rozvodnici medzi Bardejovským potokom a Kamencom do lomového bodu 21 s kótou 307 m n. m., ležiaceho na príjazdovej ceste do areálu Bardejovských Kúpeľov.

Z kóty 307 m n. m. hranica ochranného pásma II. stupňa kolmo pretína údolie Bardejovského potoka a smerom kolmo na svah Kamennej hory sa dostáva na juhozápadné ohraničenie ochranného pásma II. stupňa do počiatočného lomového bodu 1. Spojnica lomových bodov 19 až 21 predstavuje východnú hranicu ochranného pásma II. stupňa.

Ochranné pásmo II. stupňa prírodných liečivých zdrojov v Bardejove vytýčené lomovými bodmi 1 až 21 zameranými v súradnicovom systéme S-JTSK

číslo	X [ m]	Y [m]	číslo	X [ m]	Y [m]
1	1 172 855,00	258 446,00	12	1 165 933,00	261 668,00
2	1 172 391,00	259 042,00	13	1 166 133,00	260 588,00
3	1 172 103,00	259 746,00	14	1 166 389,00	260 060,00
4	1 171 671,00	260 142,00	15	1 166 973,00	259 036,00
5	1 171 455,00	260 514,00	16	1 167 349,00	259 164,00
6	1 171 031,00	260 558,00	17	1 168 341,00	258 532,00
7	1 170 670,00	211 188,00	18	1 168 693,00	258 084,00
8	1 170 630,00	261 540,00	19	1 168 933,00	257 604,00
9	1 168 493,00	264 381,00	20	1 171 439,00	257 834,00
10	1 166 205,00	263 420,00	21	1 172 503,00	258 082,00
11	1 166 293,00	262 516,00			

## POPIS HYDROGEOLOGICKEJ ŠTRUKTÚRY PRÍRODNÝCH LIEČIVÝCH ZDROJOV V BARDEJOVE

Ochranné pásma prírodných liečivých zdrojov v Bardejove sa ustanovujú na základe výsledkov záverečnej správy geologickej úlohy „Návrh ochranných pásiem (I. a II. stupňa) prírodných liečivých zdrojov v Bardejove a zakázaných činností v navrhovaných ochranných pásmach“.

Hydrogeologická štruktúra v Bardejovských Kúpeľoch je charakterizovaná ako kombinovaná hydrogeologická štruktúra, ktorá pozostáva z dvoch štruktúr medzi sebou komunikujúcich. Vystupujú tu vody typu Na-HCO<sub>3</sub>-Cl, Na-Ca-HCO<sub>3</sub> a Na-HCO<sub>3</sub>, ktoré sú výsledkom komplikovanej tvorby minerálnej vody v paleogéne a následného riedenia v kvartérnych (fluviálnych) sedimentoch.

Vrchná otvorená hydrogeologická štruktúra je štruktúra, ktorá má oblasť infiltračnú, v ktorej dochádza k doplnovaniu štruktúry infiltrovanými zrážkami. Ďalej má oblasť akumuláciu, v ktorej sa formuje charakteristické chemické zloženie minerálnych vôd. Vo výverovej oblasti dochádza k drenáži minerálnych vôd formou prameňov alebo skrytých prestupov do kvartérnych náplavov.

Za infiltračnú oblasť otvorenej hydrogeologickej štruktúry považujeme svahy Javoriny (893,2 m n. m.), Magury (899,5 m n. m.), Stavenca (767,5 m n. m.), ako aj svahy Kamennej hory (644,7 m n. m.). V tejto oblasti vystupuje na povrch komplex tvarožských pieskovec, ktoré vďaka primárnej aj sekundárnej puklinovitosti umožňujú vsakovanie zrážok do horninového komplexu. Podzemné vody potom postupujú gravitačne v pripovrchovej zóne rozvolnenia puklín k miestnym eróznym bázam horných častí údolí potokov Bardejovského, Mníchovského a Čierneho. Časť takto sa formujúcich podzemných vôd je odvodňovaná vo forme prameňov alebo skrytých prestupov do povrchových tokov.

Ďalšia časť sa zúčastňuje hlbokého obehu. S hĺbkou podzemná voda vplyvom horninového prostredia získava na teplote a zvyšuje sa jej mineralizácia. Mineralizačné procesy sú umocnené prísunom CO<sub>2</sub>, ktorý je privádzaný z väčších hĺbok prostredníctvom zlomových línií.

Výverovú oblasť minerálnej vody charakterizujeme ako polozakrytú, to znamená, že vlastný kolektor minerálnej vody – tvarožské pieskovce – nevystupuje priamo na povrch, ale je zakrytý izolátormi. V podmienkach žriedelnej štruktúry Bardejovských Kúpeľov ako izolátor slúžia belovežské vrstvy, ktoré sa nachádzajú v nadloží tvarožských pieskovcov. Výstup minerálnych vôd k povrchu je viazaný na zlomovú líniu severojužného smeru prebiehajúcu takmer kolmo na údolie Bardejovského potoka. Pri svojom výstupe k povrchu sa minerálna voda rozptyľuje najprv v zlínskych pieskovcových polohách, ktoré tvoria nadložie belovežských vrstiev. K ďalšiemu rozptylu minerálnej vody dochádza v aluviálnych náplavoch Bardejovského potoka, kde súčasne dochádza k jej riedeniu s obvyčajnými vodami náplavov.

Minerálna voda vrchnej otvorenej hydrogeologickej štruktúry, ktorá sa zúčastňuje hlbokého obehu, sa v akumuláčnej oblasti mieša s minerálnou vodou zo spodnej polozakrytej hydrogeologickej štruktúry. Ide o minerálnu vodu s talasogénnou mineralizáciou, Na-HCO<sub>3</sub>-Cl chemického typu.



**DRUHY ZAKÁZANÝCH ČINNOSTÍ****A. V ochrannom pásme I. stupňa prírodných liečivých zdrojov v Bardejove sú zakázané tieto činnosti:**

1. odber podzemných vôd vrátane minerálnych vôd bez schválených množstiev v kategórii B,
2. nakladanie s nebezpečnými odpadmi okrem ich zberu a odvozu,
3. spaľovanie všetkých druhov odpadov, zriaďovanie a prevádzkovanie spaľovní odpadov,
4. vykonávanie chemického posypu pozemných komunikácií,
5. letecká aplikácia hnojív,<sup>1)</sup> prípravkov na ochranu rastlín<sup>2)</sup> a biocídnych výrobkov,<sup>3)</sup>
6. vykonávanie odvodňovacích, melioračných, trhacích a výkopových prác,
7. budovanie studní a iných vodných zdrojov v kvartérnych sedimentoch, povoľovanie odberu podzemných vôd bez kladného posúdenia vplyvu na prírodné liečivé zdroje vypracovaného oprávnenou osobou,
8. vykonávanie banskej činnosti a činnosti vykonávanej banským spôsobom<sup>4)</sup> a geologických prác<sup>5)</sup> bez hydrogeologického prieskumu a bez kladného posúdenia vplyvu na prírodné liečivé zdroje vypracovaného oprávnenou osobou,
9. vykonávanie ťažby štrku a zeminy,
10. parkovanie mimo vyhradených parkovacích miest,
11. budovanie pozemných komunikácií a súvisiacich objektov bez podrobného inžinierskogeologického a hydrogeologického prieskumu okrem miestnych komunikácií a účelových komunikácií,
12. budovanie podzemných garáží bez podrobného inžinierskogeologického a hydrogeologického prieskumu.

**B. V ochrannom pásme II. stupňa prírodných liečivých zdrojov v Bardejove sú zakázané tieto činnosti:**

1. odber podzemných vôd vrátane minerálnych vôd bez schválených množstiev v kategórii B,
2. povoľovanie odberu podzemnej vody v množstve vyššom ako 0,5 l.s<sup>-1</sup> bez kladného posúdenia vplyvu na prírodné liečivé zdroje vypracovaného oprávnenou osobou,
3. zriaďovanie všetkých tried skládok odpadov,
4. spaľovanie nebezpečného odpadu,
5. letecká aplikácia hnojív, prípravkov na ochranu rastlín a biocídnych výrobkov,
6. vykonávanie banskej činnosti, činnosti vykonávanej banským spôsobom a geologických prác bez vykonania hydrogeologického prieskumu a bez kladného posúdenia vplyvu na prírodné liečivé zdroje vypracovaného oprávnenou osobou,
7. budovanie železničných dráh, pozemných komunikácií a súvisiacich objektov bez podrobného inžinierskogeologického a hydrogeologického prieskumu okrem miestnych komunikácií a účelových komunikácií.

- 1) § 2 písm. a) prvý bod zákona č. 136/2000 Z. z. o hnojivách v znení zákona č. 394/2015 Z. z.
- 2) Zákon č. 405/2011 Z. z. o rastlinolekárskej starostlivosti a o zmene zákona Národnej rady Slovenskej republiky č. 145/1995 Z. z. o správnych poplatkoch v znení neskorších predpisov v znení neskorších predpisov.
- 3) Zákon č. 319/2013 Z. z. o pôsobnosti orgánov štátnej správy pre sprístupňovanie biocídnych výrobkov na trh a ich používanie a o zmene a doplnení niektorých zákonov (biocídny zákon) v znení neskorších predpisov.
- 4) Zákon Slovenskej národnej rady č. 51/1988 Z. z. o banskej činnosti, výbušninách a o štátnej banskej správe v znení neskorších predpisov.
- 5) Zákon č. 569/2007 Z. z. o geologických prácach (geologický zákon) v znení neskorších predpisov.

