

255**VYHLÁŠKA****Ministerstva zdravotníctva Slovenskej republiky**

z 18. júna 2008,

ktorou sa vyhlasujú ochranné pásma prírodných liečivých zdrojov v Bojniciach

Ministerstvo zdravotníctva Slovenskej republiky podľa § 53 písm. f) zákona č. 538/2005 Z. z. o prírodných liečivých vodách, prírodných liečebných kúpeľoch, kúpeľných miestach a prírodných minerálnych vodách a o zmene a doplnení niektorých zákonov ustanovuje:

§ 1

(1) Územie ochranného pásma I. stupňa prírodných liečivých zdrojov v Bojniciach je v okrese Prievidza, v katastrálnych územiach Bojnica a Opatovce nad Nitrou. Ochranné pásmo I. stupňa je vyznačené v mapovom podklade, ktorý je uvedený v prílohe č. 1.

(2) Územie ochranného pásma II. stupňa prírodných liečivých zdrojov v Bojniciach je v okrese Prievidza, v katastrálnych územiach Bojnica, Prievidza, Veľká Lehôtka, Nitrianske Sučany, Dubnica, Opatovce nad Nitrou, Lazany, Kaniaňka, Kocurany, Diviacka Nová Ves, Vrbany, Nováky, Koš, Sebedražie, Lehota pod Vtáčnikom a Horné Šútovce. Ochranné pásmo II. stupňa je vyznačené v mapovom podklade, ktorý je uvedený v prílohe č. 2.

(3) Popis hraníc ochranných pásiem podľa odsekov 1 a 2 je uvedený v prílohe č. 3.

(4) Popis hydrogeologickej štruktúry prírodných liečivých zdrojov v Bojniciach je uvedený v prílohe č. 4.

(5) Mapové podklady, v ktorých sú zakreslené hranice ochranných pásiem podľa odsekov 1 a 2, sú uložené na Inšpektoráte kúpeľov a žriadiel Ministerstva zdravotníctva Slovenskej republiky, na Krajskom úrade životného prostredia v Trenčíne, na Úrade Trenčianskeho samosprávneho kraja, na Obvodnom úrade životného prostredia v Prievidzi, na Mestskom úrade v Bojniciach a Obecnom úrade v Opatovciach nad Nitrou.

§ 2

Druhy činností zakázaných v ochranných pásmach uvedených v § 1 ods. 1 a 2 sú uvedené v prílohe č. 5.

§ 3

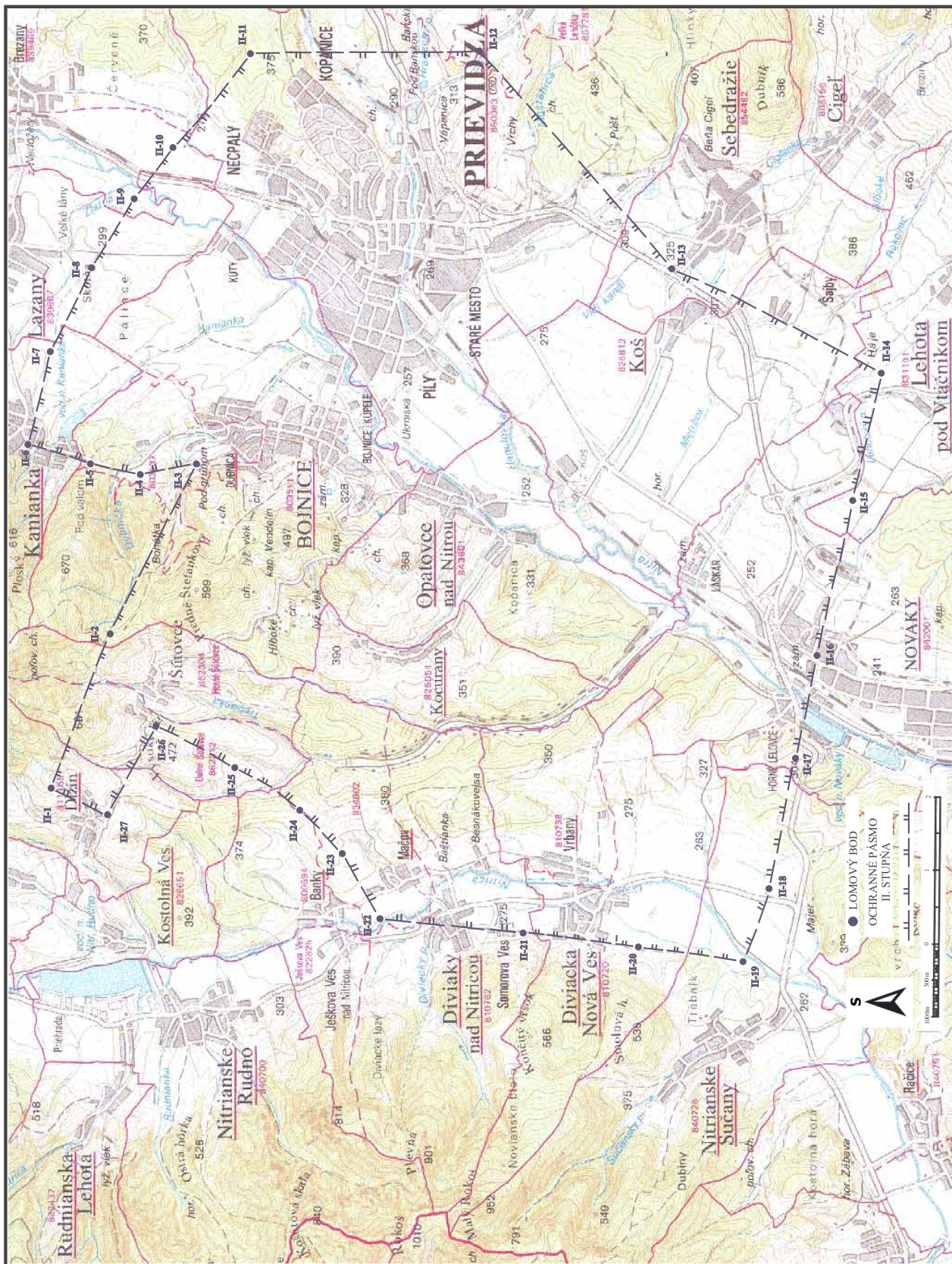
Táto vyhláška nadobúda účinnosť 1. augusta 2008.

Richard Raši v. r.

**Príloha č. 1
k vyhláske č. 255/2008 Z. z.****OCHRANNÉ PÁSMO I. STUPŇA PRÍRODNÝCH LIEČIVÝCH ZDROJOV
V BOJNICIACH**

**Príloha č. 2
k vyhláske č. 255/2008 Z. z.**

**OCHRANNÉ PÁSMO II. STUPŇA PRÍRODNÝCH LIEČIVÝCH ZDROJOV
V BOJNICIACH**



**Príloha č. 3
k vyhláske č. 255/2008 Z. z.**

**POPIS HRANÍC OCHRANNÝCH PÁSIEM
PRÍRODNÝCH LIEČIVÝCH ZDROJOV V BOJNICIACH**

Ochranné pásmo I. stupňa v Bojniciach

Ochranné pásmo I. stupňa je vyznačené v mape mierky 1: 5 000.

Ochranné pásmo I. stupňa chráni výverovú oblasť. Ochranné pásmo I. stupňa je vedené od športcentra, pokračuje severovýchodným smerom po štátnej ceste ponad amfiteáter zo Šútoviec do Bojníc. Pri odbočke na kalváriu sa stáča severným smerom a vedie až po južné ohraničenie areálu ZOO, pozdĺž ktorého vedie východným smerom až ku jeho vstupnému areálu. Od vstupného areálu do ZOO Bojnice pokračuje hranica južným smerom po chodníku pre peších západne od areálu zámku ku vstupnému areálu na termálne kúpalisko Čajka. Ďalej pokračuje po ceste popod hotel Régia a ponad terasové parkoviská smerom ku križovatke s Kúpeľnou ulicou. Južné ohraničenie je ďalej vedené západným smerom po Opatovskej ceste až ku jej križovaniu s Kúpeľnou ulicou. Od križovatky Opatovská cesta – Kúpeľná ulica hranica vedie popod vilu Gabriela až po údolie severojužného smeru vedúce v tesnej blízkosti zo západu pozdĺž termálneho jazera. Od tohto bodu je hranica vedená ponad Opatovce nad Nitrou po geografickú rozvodnicu smeru sever – juh, po ktorej hranica vedie cez Horné lány k športcentru.

Ochranné pásmo I. stupňa je vytýčené lomovými bodmi I-1 až I-60 zameranými v „x“ a „y“ súradniciach JTSK:

Číslo bodu	Y(m)	X(m)	Číslo bodu	Y(m)	X(m)
I-1	460014.00	1220869.00	I-31	459101.00	1220364.00
I-2	459950.00	1220826.00	I-32	459090.00	1220404.00
I-3	459900.00	1220788.00	I-33	459079.00	1220441.00
I-4	459858.00	1220657.00	I-34	459080.00	1220477.00
I-5	459856.00	1220553.00	I-35	459135.00	1220531.00
I-6	459853.00	1220523.00	I-36	459105.00	1220573.00
I-7	459839.00	1220504.00	I-37	459100.00	1220610.00
I-8	459781.00	1220478.00	I-38	459121.00	1220650.00
I-9	459728.00	1220443.00	I-39	459134.00	1220686.00
I-10	459663.00	1220428.00	I-40	459140.00	1220791.00
I-11	459626.00	1220428.00	I-41	459137.00	1220841.00
I-12	459578.00	1220462.00	I-42	459125.00	1220883.00
I-13	459574.00	1220359.00	I-43	459089.00	1220950.00
I-14	459579.00	1220303.00	I-44	459063.00	1220977.00
I-15	459597.00	1220206.00	I-45	459040.00	1221008.00
I-16	459581.00	1220173.00	I-46	459043.00	1221038.00
I-17	459525.00	1220154.00	I-47	459053.00	1221058.00
I-18	459487.00	1220146.00	I-48	459084.00	1221087.00
I-19	459463.00	1220136.00	I-49	459090.00	1221114.00
I-20	459448.00	1220117.00	I-50	459281.00	1221194.00
I-21	459433.00	1220073.00	I-51	459351.00	1221262.00
I-22	459366.00	1220080.00	I-52	459484.00	1221266.00
I-23	459252.00	1220092.00	I-53	459574.00	1221235.00
I-24	459145.00	1220093.00	I-54	459636.00	1221342.00

I-25	459105.00	1220137.00	I-55	459803.00	1221490.00
I-26	459096.00	1220185.00	I-56	459891.00	1221465.00
I-27	459088.00	1220205.00	I-57	459957.00	1221320.00
I-28	459115.00	1220258.00	I-58	460024.00	1221246.00
I-29	459112.00	1220279.00	I-59	460057.00	1221128.00
I-30	459101.00	1220329.00	I-60	460046.00	1220978.00

Ochranné pásmo II. stupňa v Bojniciach

Ochranné pásmo II. stupňa je vyznačené v mapovom podklade – Základná mapa Slovenskej republiky v mierke 1: 50 000, list Prievidza 35 – 24.

Ochranné pásmo II. stupňa chráni tranzitnoakumulačnú oblasť a v západnej časti aj časť infiltračnej oblasti Bojníckej vysokej kryhy. Hranica je vedená západne od Dubnice (časť Bojníc) severným smerom, prechádza na cestu z Bojníc do Kanianky, kde sa stáča na juhovýchod ku kóte Skotňa (299,0 m n. m.), odkiaľ pokračuje cez rieku Nitru, štátnu cestu č. 518 a železničnú trať priečne údolím Necpalského potoka do Lesoparku na kótu 375,0 m n. m. Hranica sa stáča južne a vedie východne poza Kopanice, križuje Handlovku, železničnú trať Prievidza – Malá Čausa, Hradecký potok. Na ceste z Veľkej Lehôtky sa hranica stáča juhovýchodným smerom a vedie cez križovatku ciest Koš – Sebedražie a Prievidza – Nováky cez Háje a severne od Lehoty pod Vtáčnikom sa stáča na západ. Južná hranica vedie cez Nováky, križuje rieku Nitra, smeruje na Nitrianske Sučany a v oblasti križovania s riekou Nitrica sa stáča na sever. Hranica prechádza okrajom obce Diviacka Nová Ves, obcou Somorova Ves, Diviaky n./Nitricou až medzi obce Ježkova Ves a Mačov, kde sa lomí na križovaní s riekou Nitrica, pokračuje severovýchodným smerom naprieč dvoma údoliami bezmenných pravostranných prítokov potoka Trebianka na východ od kóty Vysoký Lán (472,0 m n. m.) k okraju obce Sútovcu, kde sa lomí severozápadným smerom ku obci Dĺžin, kde pokračuje opäť severovýchodným smerom cca 1 km. Ďalej sa hranica stáča juhovýchodným smerom a cez Sútovecké sedlo k severnému okraju Bojníc, časť Dubnica.

Ochranné pásmo II. stupňa je vytýčené lomovými bodmi I-1 až I-27 zameranými v „x“ a „y“ súradniciach JTSK:

Číslo bodu	Y(m)	X(m)	Číslo bodu	Y(m)	X(m)
II-1	458719.00	1218594.00	II-15	463534.00	1226421.00
II-2	458804.00	1217840.00	II-16	465278.00	1225877.00
II-3	458590.00	1217090.00	II-17	466203.00	1225464.00
II-4	458253.00	1216283.00	II-18	465912.00	1224043.00
II-5	456868.00	1216814.00	II-19	465570.00	1222529.00
II-6	455887.00	1217325.00	II-20	465187.00	1220512.00
II-7	455047.00	1217905.00	II-21	464180.00	1219940.00
II-8	454283.00	1218673.00	II-22	463649.00	1219462.00
II-9	453251.00	1219845.00	II-23	463000.00	1218641.00
II-10	453524.00	1222933.00	II-24	462309.00	1217599.00
II-11	456776.00	1225340.00	II-25	463413.00	1216899.00
II-12	458401.00	1228109.00	II-26	462820.00	1216014.00
II-13	460113.00	1227563.00	II-27	460950.00	1217131.00
II-14	462082.00	1226865.00			

**Príloha č. 4
k vyhláske č. 255/2008 Z. z.****POPIS HYDROGEOLOGICKEJ ŠTRUKTÚRY
PRÍRODNÝCH LIEČIVÝCH ZDROJOV V BOJNICIACH**

Ochranné pásma prírodných liečivých zdrojov v Bojniciach sa ustanovujú na základe výsledkov záverečnej geologickej úlohy: Revízia ochranných pásiem prírodných liečivých zdrojov kúpeľného miesta Bojnica (Halmo, Tkáčik, Panák, 2007).

Záujmové územie je zaradené do hydrogeologickej štruktúry – hydrogeologické bazény s medzizrnovo-puklinovou priepustnosťou (vnútrokarpatské panvy – neogén – paleogén – mezozoikum).

Hydrogeologická štruktúra je klasifikovaná ako otvorená s polozakrytou výverovou oblasťou. V hydrogeologickej štruktúre je vyčlenená infiltračná oblasť, v ktorej dochádza k doplňovaniu, akumulácia oblasť, v ktorej sa formujú základné fyzikálno-chemické vlastnosti, a výverová oblasť. Formovanie a obeh minerálnych vôd sú viazané na karbonatické horniny mezozoika a bazálne paleogénne horniny. Vápence, dolomity stredného triasu chočského príkrovu a bazálne zlepenice borovského súvrstvia vytvárajú spoločný kolektor termálnych vôd bojnického typu. Sú charakterizované ako žriedlové termosifóny so zostupnou a výstupnou vetvou.

Za infiltračnú oblasť hydrogeologickej štruktúry sú považované tri oblasti – severozápadná časť Bojnickej vysokej kryhy (zlepenice bazálneho paleogénu, triasové zlepenice), východná časť masívu Rokoš (karbonatické horniny chočského príkrovu) a sklenské mezozoikum (karbonatické horniny chočského príkrovu a bazálne paleogénne zlepenice).

Tranzitno-akumulačnú oblasť termálnych vôd tvoria karbonatické horniny chočského príkrovu, tvoriace hlbokú subterénnu depresiu (1800 – 2000 m pod terénom) priamo pokrytú hrubým súvrstvom paleogénu.

Výverovú oblasť predstavuje juhovýchodný okraj bojnickej vysokej kryhy, ktorú možno definovať ako triasový relikt karbonatických hornín a ako dislokačné pásmo malomagurského zlomového systému. Zo strany kryštalinika Malej Magury je oblasť vymedzená šútovským zlomom a oproti Hornonitrianskej kotline sústavou zlomov – malomagurský, opatovský a kocuranský.

Z genetického hľadiska zaraďujeme bojnické prírodné liečivé vody medzi vody petrogénne, karbonátogénneho typu. Bojnické prírodné liečivé vody sa viažu na artézsku štruktúru triasových karbonátov, hlavne dolomitov, a pozostávajú z vôd hlbokého obehu spod kotliny a z vôd plytšieho obehu z bojnickej vysokej kryhy. Prírodnú liečivú vodu zo zdroja Z-2 možno označiť za nízko mineralizovanú, slabo alkalickú, stredne termálnu, hydrogén-uhličitanovo-síranovú, vápenato-horečnatú. Voda je výrazného A2 kalcium-magnézium-hydrogenuhličitanového typu (A2 71,25 c. z %, HCO_3^- 71,03 c. z %, SO_4^{2-} 26,69 c. z %, Ca^{2+} 54,4 c. z % a Mg^{2+} 29,759 c. z %), pomer $r_{\text{Mg}}/r_{\text{Ca}}$ je 0,55 a pomer $r_{\text{HCO}_3^-}/r_{\text{Cl}^-}$ je 41,01. Vody z prírodných liečivých zdrojov BR-3, BR-1/1 a BR-2/2 sú nízko mineralizované, slabo alkalické, stredne termálne (BR-3 – nízko termálna), hydrogenuhličitanovo-síranové, vápenato-horečnaté.

**Príloha č. 5
k vyhláske č. 255/2008 Z. z.****DRUHY ZAKÁZANÝCH ČINNOSTÍ****V ochrannom pásme I. stupňa v Bojniciach sa zakazuje:**

1. zriaďovať skládky a zhromaždiská odpadov, nakladať s odpadom okrem jeho zberu a odvozu,
2. umiestňovať stavby určené pre poľnohospodársku a chemickú výrobu,
3. hnojiť biologickými hnojivami, vypúšťať hygienicky nevyhovujúce látky do tokov, znečisťovať vodu akýmkoľvek spôsobom,
4. zriaďovať kotolne na tekuté a tuhé palivá,
5. vykonávať chemický posyp komunikácií,
6. prepravovať a skladovať jedy, otravné látky, ropné látky a pohonné látky,
7. vykonávať lesohospodárske činnosti v rozpore s lesným hospodárskym plánom,
8. spaľovať všetky druhy odpadov,
9. ťažiť štrk a zeminu,
10. vykonávať banskú činnosť,
11. odoberať podzemné vody na pitné a technologické účely okrem domových studní podľa osobitného predpisu,¹⁾
12. vykonávať odvodňovacie, trhacie a melioračné práce,
13. vykonávať poľnohospodársku výrobu,
14. vykonávať práce banským spôsobom a geologické práce okrem inžiniersko-geologického prieskumu podľa osobitného predpisu,²⁾
15. sumárne odoberať termominerálne vody v množstve väčšom ako 30 l/s aj s prirodzenými vývermi.

V ochrannom pásme II. stupňa v Bojniciach sa zakazuje:

1. vykonávať banskú činnosť, činnosť vykonávanú banským spôsobom a geologické práce od úrovne hornín začlenených do zubereckého súvrstvia,
2. vykonávať lesohospodárske činnosti v rozpore s lesným hospodárskym plánom,
3. zriaďovať skládky odpadov,
4. odoberať podzemné vody z hornín borovského, terchovského súvrstvia a hornín križňanského a chočského príkrovu,
5. sumárne odoberať termominerálne vody v množstve väčšom ako 50 l/s.

¹⁾ Zákon č. 364/2004 Z. z. o vodách a o zmene zákona Slovenskej národnej rady č. 372/1990 Zb. o priestupkoch v znení neskorších predpisov (vodný zákon).

²⁾ Zákon č. 569/2007 Z. z. o geologických prácach (geologický zákon).