

367

VYHLÁŠKA

Ministerstva zdravotníctva Slovenskej republiky

z 10. augusta 2009,

ktorou sa ustanovujú ochranné pásma prírodných minerálnych zdrojov v Kláštore pod Znievom a v Socovciach a druhy zakázaných činností v ochranných pásmach prírodných minerálnych zdrojov v Kláštore pod Znievom a v Socovciach

Ministerstvo zdravotníctva Slovenskej republiky podľa § 53 písm. f) zákona č. 538/2005 Z. z. o prírodných liečivých vodách, prírodných liečebných kúpeľoch, kúpeľných miestach a prírodných minerálnych vodách a o zmene a doplnení niektorých zákonov ustanovuje:

§ 1

(1) Územie ochranného pásma I. stupňa prírodných minerálnych zdrojov v Kláštore pod Znievom je v okrese Martin, v katastrálnom území Kláštor pod Znievom. Ochranné pásmo I. stupňa je vyznačené v mapovom podklade, ktorý je uvedený v prílohe č. 1.

(2) Územie ochranného pásma I. stupňa prírodných minerálnych zdrojov v Socovciach je v okrese Martin, v katastrálnom území Socovce. Ochranné pásmo I. stupňa je vyznačené v mapovom podklade, ktorý je uvedený v prílohe č. 2.

(3) Územie ochranného pásma II. stupňa prírodných minerálnych zdrojov v Kláštore pod Znievom a v Socovciach je v okresoch Martin a Turčianske Teplice, v katastrálnych územiach Kláštor pod Znievom, Slovany, Ležiachov, Karlová, Blatnica, Laskár, Valentová, Socovce, Turčiansky Ďur, Rakovo, Blažovce, Borcová, Jazernica, Kevice, Mošovce, Moškovec a Ondrašová. Ochranné pásmo II. stupňa je vyznačené v mapovom podklade, ktorý je uvedený v prílohe č. 3.

(4) Popis hraníc ochranných pásiem podľa odsekov 1 až 3 je uvedený v prílohe č. 4.

(5) Popis hydrogeologickej štruktúry prírodných mi-

nerálnych zdrojov v Kláštore pod Znievom a v Socovciach je uvedený v prílohe č. 5.

(6) Mapové podklady, v ktorých sú zakreslené hranice ochranných pásiem podľa odsekov 1 až 3, sú uložené na Inšpektoráte kúpeľov a zriediel Ministerstva zdravotníctva Slovenskej republiky, na Krajskom úrade životného prostredia v Žiline, na Úrade Žilinského samosprávneho kraja, na Obvodnom úrade životného prostredia v Martine a na Obecnom úrade v Kláštore pod Znievom a na Obecnom úrade v Socovciach.

§ 2

Druhy zakázaných činností v ochranných pásmach uvedených v § 1 ods. 1 až 3 sú uvedené v prílohe č. 6.

§ 3

Zrušujú sa:

1. vyhláška Ministerstva zdravotníctva Slovenskej republiky č. 525/2001 Z. z., ktorou sa vyhlasujú ochranné pásma prírodných zdrojov minerálnych stolových vôd v Kláštore pod Znievom,
2. vyhláška Ministerstva zdravotníctva Slovenskej republiky č. 662/2004 Z. z., ktorou sa vyhlasuje prírodný zdroj podzemnej vody v obci Socovce za prírodný zdroj minerálnej stolovej vody a ktorou sa vyhlasujú ochranné pásma prírodného zdroja minerálnych stolových vôd v Socovciach.

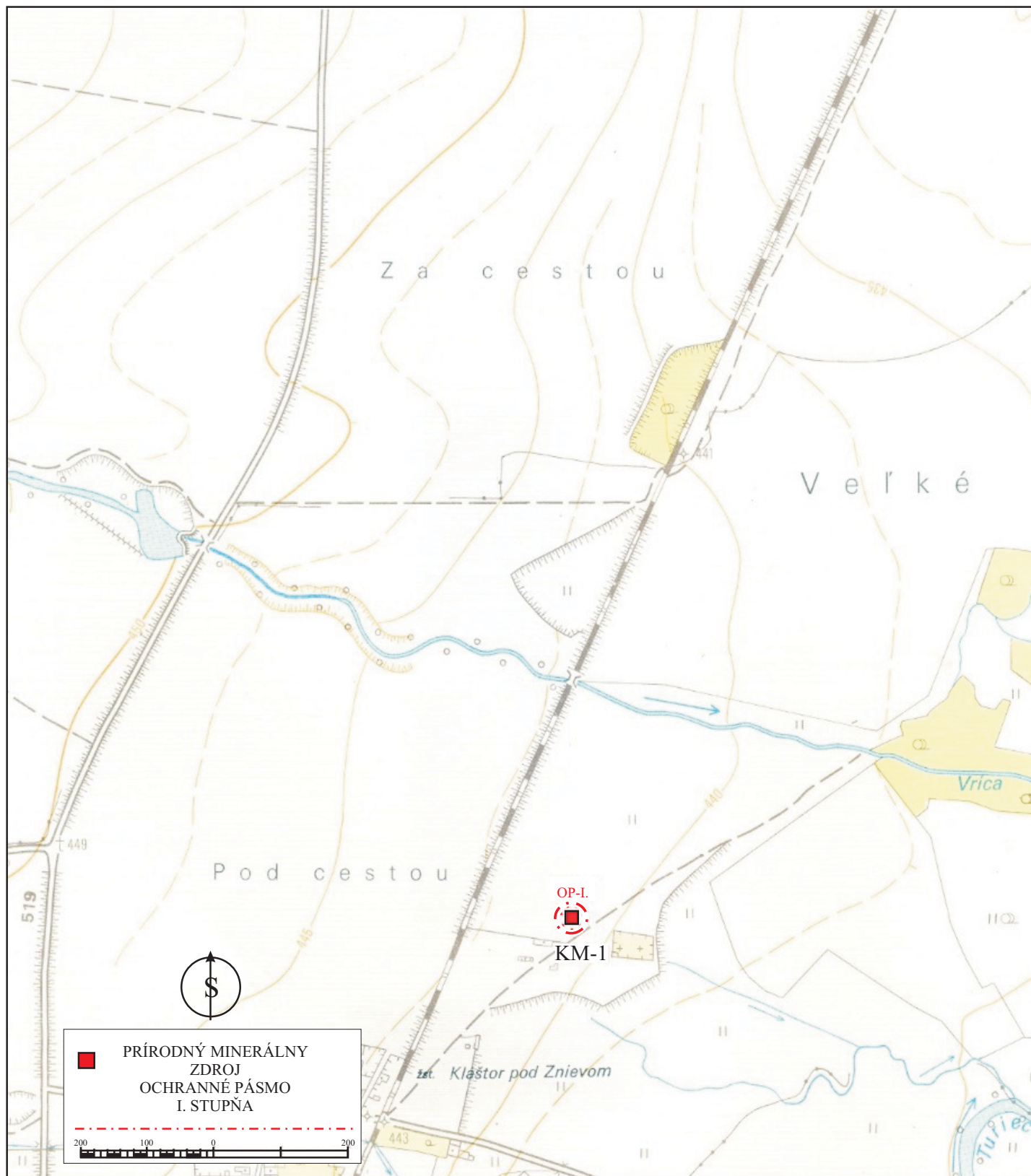
§ 4

Táto vyhláška nadobúda účinnosť 1. októbra 2009.

v z. **Daniel Klačko** v. r.

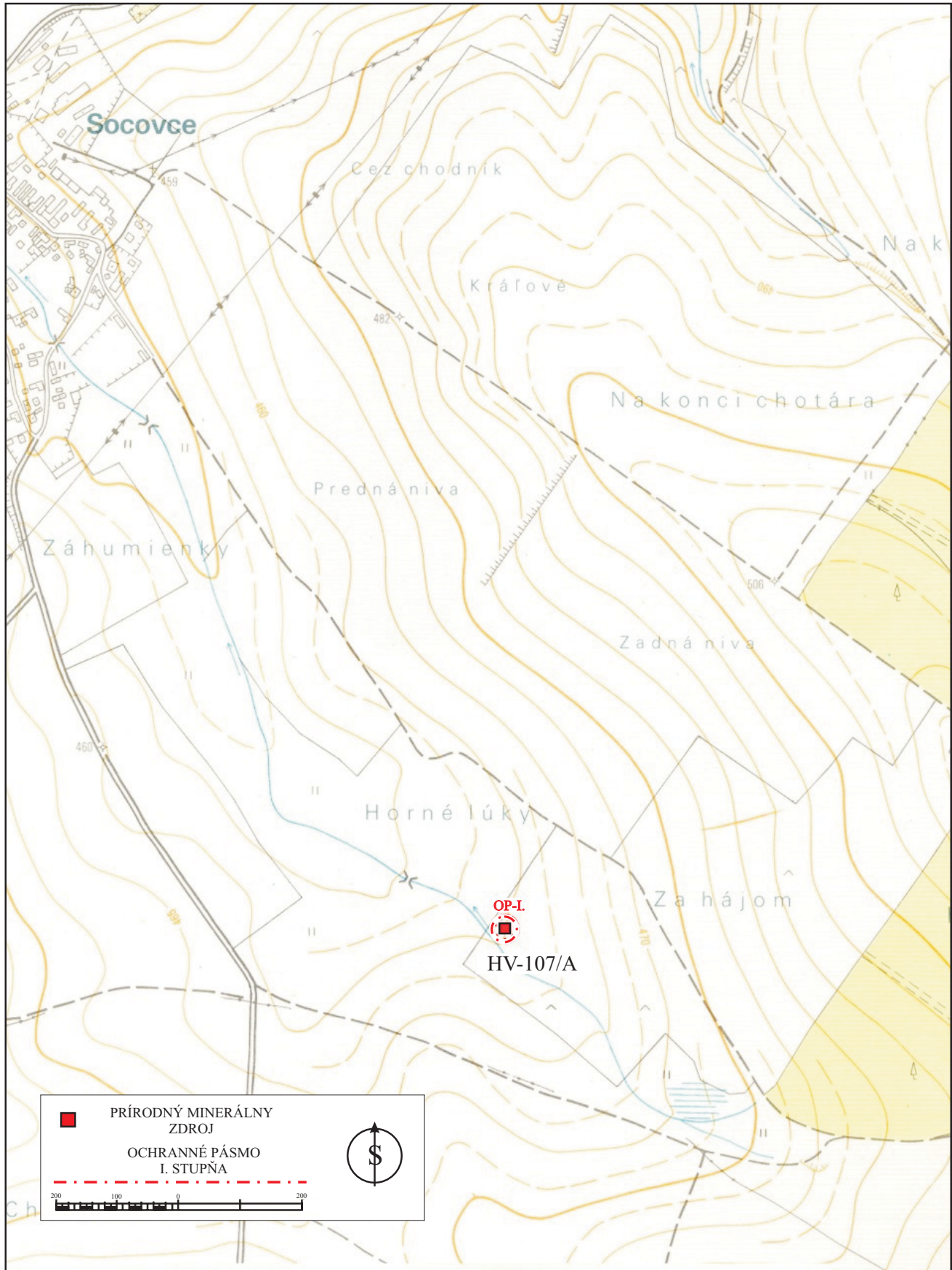
Príloha č. 1
k vyhláske č. 367/2009 Z. z.

**OCHRANNÉ PÁSMO I. STUPŇA PRÍRODNÝCH MINERÁLNYCH ZDROJOV
V KLÁŠTORE POD ZNIEVOM**



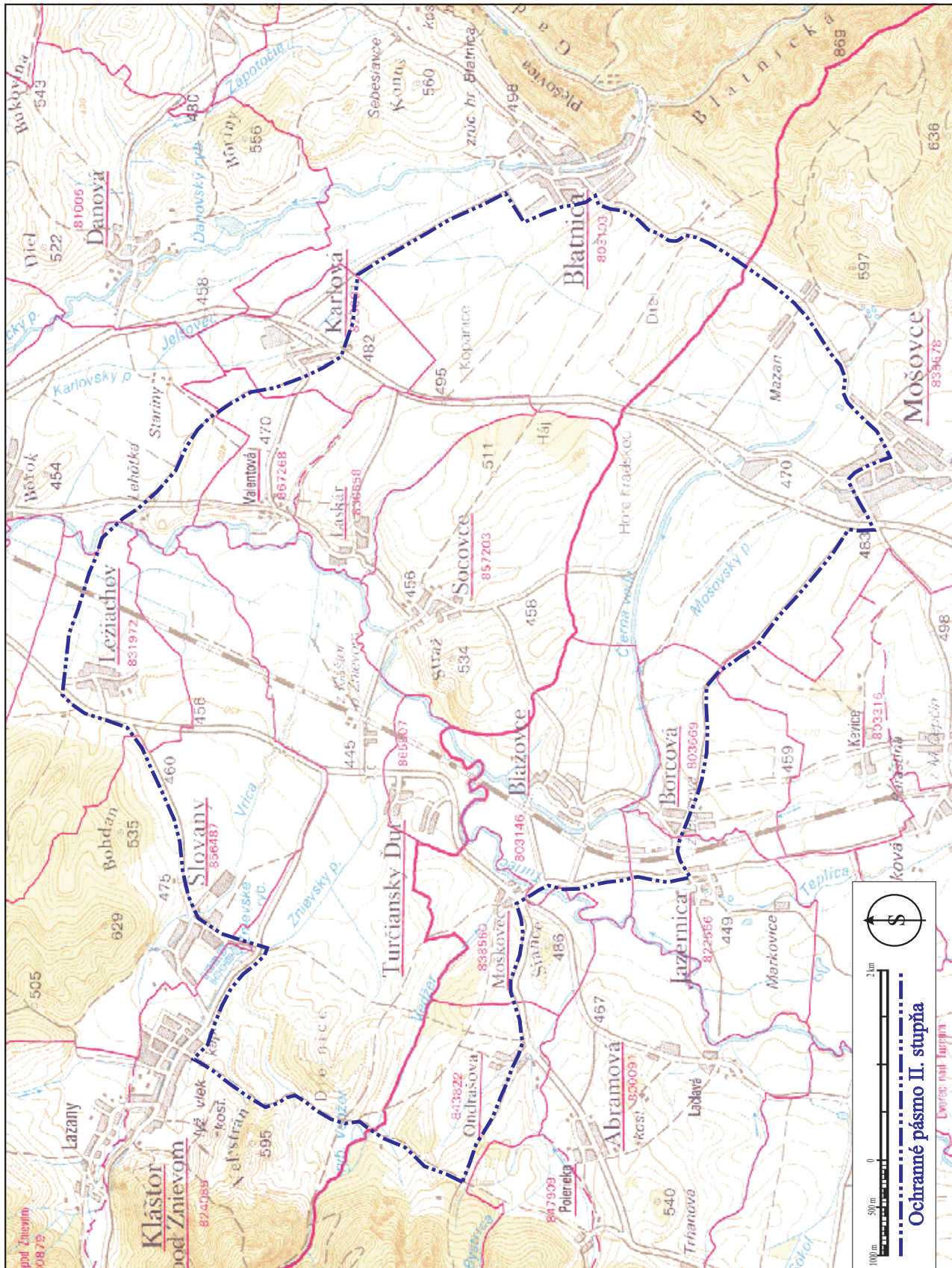
Príloha č. 2
k vyhláske č. 367/2009 Z. z.

OCHRANNÉ PÁSMO I. STUPŇA PRÍRODNÝCH MINERÁLNYCH ZDROJOV V SOCOVCIACH



Príloha č. 3
k vyhláske č. 367/2009 Z. z.

OCHRANNÉ PÁSMO II. STUPŇA PRÍRODNÝCH MINERÁLNYCH ZDROJOV V KLÁŠTORE POD ZNIEVOM A V SOCOVCIACH



**Príloha č. 4
k vyhláske č. 367/2009 Z. z.****POPIS HRANÍC OCHRANNÝCH PÁSIEM PRÍRODNÝCH MINERÁLNYCH ZDROJOV
V KLÁŠTORE POD ZNIEVOM A V SOCOVCIACH****Ochranné pásmo I. stupňa v Kláštore pod Znievom**

Ochranné pásmo I. stupňa je vyznačené v mapovom podklade – Základná mapa Slovenskej republiky v mierke 1 : 10 000, list 36 – 11 – 08.

Ochranné pásmo I. stupňa chráni umelú výverovú oblasť prírodného minerálneho zdroja KM-1. Ochranné pásmo je stanovené kruhom s polomerom 25 m.

Ochranné pásmo I. stupňa v Socovciach

Ochranné pásmo I. stupňa je vyznačené v mapovom podklade – Základná mapa Slovenskej republiky v mierke 1 : 10 000, list 36 – 11 – 14.

Ochranné pásmo I. stupňa chráni umelú výverovú oblasť prírodného minerálneho zdroja HV-107/A. Ochranné pásmo je stanovené kruhom s polomerom 25 m.

Ochranné pásmo II. stupňa v Kláštore pod Znievom a v Socovciach

Ochranné pásmo II. stupňa je vyznačené v mapovom podklade – Základná mapa Slovenskej republiky v mierke 1 : 50 000, list 36 – 11 Turčianske Teplice.

Ochranné pásmo II. stupňa chráni hydrogeologický kolektor minerálnej vody, jeho tranzitno-akumulačnú oblasť, prípadne infiltračnú oblasť alebo ich časti.

Južná hranica vedie od križovatky štátnej cesty Martin – Turčianske Teplice pri Mošovciach pozdĺž cesty z Mošoviec do Jazernice, kde sa stáča na sever pozdĺž štátnej cesty Malý Čepčín – Ležiachov, v obci Moškovec pokračuje pozdĺž cesty z Miškovca do Ondrášovej. Západne od Ondrášovej približne 1,0 km sa stáča smerom na sever pozdĺž poľnej cesty až po Kláštor pod Znievom, vytvárajúc tak západnú hranicu ochranného pásma. Pri Kláštore pod Znievom sa stáča na juh pozdĺž štátnej cesty z Kláštora pod Znievom až po východný okraj Znievskych rybníkov, kde sa stáča pozdĺž cesty na sever smerom do obce Slovany. Ďalej pokračuje pozdĺž pravého okraja štátnej cesty zo Slovan do Ležiachova. Severná hranica vedie od štátnej cesty Rudno – Martin po severnom okraji obce Ležiachov po poľnej ceste smerom k rieke Turiec a osade Lehôtka, odkiaľ pokračuje pozdĺž poľnej cesty do obce Karlová. Odtiaľ je hranica vedená po okraji štátnej cesty do Blatnice. Východná hranica vedie od západného okraja obce Blatnica do Mošoviec, kde sa pripája na križovatku štátnej cesty Martin – Turčianske Teplice s cestou vedúcou do obce Jazernica.

**Príloha č. 5
k vyhláske č. 367/2009 Z. z.****POPIS HYDROGEOLOGICKEJ ŠTRUKTÚRY PRÍRODNÝCH MINERÁLNYCH ZDROJOV
V KLÁŠTORE POD ZNIEVOM A V SOCOVCIACH**

Ochranné pásma prírodných minerálnych zdrojov v Kláštore pod Znievom a v Socovciach sa ustanovujú na základe výsledkov záverečnej správy geologickej úlohy Návrh revízie ochranných pásiem prírodných minerálnych zdrojov v Kláštore pod Znievom a v Socovciach (Hanzel – Vrana, 2007).

Hydrogeologická štruktúra prírodných minerálnych zdrojov v Kláštore pod Znievom a v Socovciach patrí medzi poľotovorené hydrogeologické štruktúry s infiltračnou, tranzitno-akumulačnou a dvomi výverovými oblasťami.

Výverové oblasti oboch zdrojov sú zakryté, minerálne vody sú zachytené iba vrtmi, bez prirodzených výstupov na povrch. Umelá výverová oblasť vrtu KM-1 je z tektonického hľadiska súčasťou martinskej prepadliny a umelá výverová oblasť vrtu HV-107/A je súčasťou bodorovskej kryhy. Hrúbka martinského súvrstvia vo vrte HV-107/A je 130 m a v mieste vrtu KM-1 je jeho predpokladaná hrúbka 400 – 600 m. Rozdielnosť hrúbok martinského súvrstvia v mieste oboch vrtov je spôsobená úklonom sedimentárnej výplne na západ, ako aj zlomom smeru severo-severovýchod – juho-juhozápad, za ktorým je martinské súvrstvie oproti bodorovskej kryhe poklesnuté okolo 200 m. Pod martin-ským súvrstvom sa na oboch lokalitách nachádza budišské súvrstvie hrubé 300 – 600 m, ktoré je tvorené prevažne priepustnými karbonatickými klastickými sedimentárnymi horninami, čo umožňuje komunikáciu podzemných vôd a prísunu CO₂.

Pelitický vývoj martinského súvrstvia tvorí z regionálneho hydrogeologického hľadiska vo výverových oblastiach nepriepustný komplex, ktorý umožnil zachytenie minerálnej vody vrtom KM-1 s negatívnou piezometrickou výškou a vrtom HV-107/A s pozitívnou piezometrickou výškou. Zvodnené neogénne sedimentárne horniny predstavujú sekundárnu akumuláciu minerálnych vôd, ktorá z hydraulického hľadiska tvorí spojitú nádrž podzemných vôd, v ktorej je prúdenie podzemných vôd usmerňované preferovanými zlomami. Strop nádrže minerálnych vôd je tvorený ílovitými sedimentmi neogénu. Kolektorom minerálnych vôd na území Socoviec sú bazálne štrky a zlepenice budišského súvrstvia v podloží ílov a vápnitých ílov martinského súvrstvia. Kolektorom minerálnych vôd v Kláštore pod Znievom sú štrky a sladkovodné vápence martinského súvrstvia nachádzajúce sa uprostred ílovitých a ílovcových sedimentov.

Tektonická stavba územia a sedimentárna výplň územia výskytu minerálnych vôd poukazuje na možnosť prestupu vôd z pohorí Veľká Fatra, Malá Fatra a Žiar do kotliny cez hydrogeologicky priepustné sedimenty. Predpokladaný je primárny hlbší obeh podzemných vôd v dolomitických vápencoch chočského príkrovu, ktoré sa pravdepodobne nachádzajú pod neogénnou sedimentárnou výplňou kotliny a neboli doposiaľ vrtmi zachytené. Pravdepodobnou infiltračnou oblasťou minerálnych vôd sú mezozoické komplexy chočského príkrovu Malej Fatry a Žiaru.

Prírodná minerálna voda zo zdrojov KM-1 je vysoko mineralizovaná kyselka, hydrogénuhličitanová, vápenato-horečnatá, so zvýšeným obsahom hydrogénuhličitanov, horčíka a vápnika, slabo kyslá, studená, základného výrazného Ca-HCO₃ typu s mineralizáciou okolo 1 900 mg/l. Prírodná minerálna voda zo zdroja HV-107/A je vysoko mineralizovaná kyselka, hydrogénuhličitanová, vápenato-horečnatá, so zvýšeným obsahom hydrogénuhličitanov, horčíka, vápnika a kyseliny kremičitej, slabo kyslá, studená, základného výrazného Ca-HCO₃ typu s mineralizáciou okolo 1 600 mg/l.

Z genetického hľadiska ide o minerálne vody s petrogénnou mineralizáciou polygénneho typu. Na výslednom chemickom zložení sa okrem rozpúšťania karbonátov podieľajú aj hydrolytický rozklad silikátov a iónovýmenné procesy.

**Príloha č. 6
k vyhláske č. 367/2009 Z. z.****DRUHY ZAKÁZANÝCH ČINNOSTÍ****V ochranných pásmach I. stupňa v Kláštore pod Znievom a v Socovciach sú zakázané tieto činnosti:**

1. nakladanie s odpadom okrem zberu a odvozu komunálneho odpadu, zriaďovanie skládky odpadov,
2. vykonávanie chemického posypu komunikácií,
3. používanie prostriedkov na chemickú ochranu rastlín a trávnatých porastov okrem prostriedkov zapísaných do zoznamu schválených prípravkov na ochranu rastlín,
4. prepravovanie a skladovanie ropných látok, pohonných látok a chemických látok,
5. spaľovanie všetkých druhov odpadov,
6. intenzívny chov zvierat,
7. vypúšťanie odpadových vôd iným spôsobom ako v čistiarňach odpadových vôd alebo odvodom do verejnej kanalizácie,
8. budovanie domových studní a iných vodných zdrojov na rôzne účely v kvartérnych sedimentoch,
9. vykonávanie vrtných a výkopových prác bez hydrogeologického posúdenia vplyvu na zdroje minerálnych vôd,
10. odoberanie minerálnych vôd bez schválených množstiev v kategórii B.¹⁾

V ochrannom pásme II. stupňa v Kláštore pod Znievom a v Socovciach sú zakázané tieto činnosti:

1. zriaďovanie skládok odpadov,
2. spaľovanie nebezpečných odpadov,
3. budovanie nových dopravných zariadení a komunikácií bez podrobného inžinierskogeologického a hydrogeologického prieskumu s výnimkou účelových komunikácií,
4. vykonávanie banskej činnosti a činnosti vykonávanej banským spôsobom bez hydrogeologického prieskumu,
5. vykonávanie geologických prác bez hydrogeologického prieskumu,
6. vykonávanie lesohospodárskych činností v rozpore s lesným hospodárskym plánom,
7. povoľovanie odberu a odoberanie podzemnej vody bez hydrogeologického posúdenia vplyvu na zdroje minerálnych vôd,
8. odoberanie minerálnych vôd bez schválených množstiev v kategórii B.¹⁾

¹⁾ Vyhláska Ministerstva životného prostredia Slovenskej republiky č. 51/2008 Z. z., ktorou sa vykonáva geologický zákon.